



BOĞAZIÇI  
ÜNİVERSİTESİ  
MEZUNLAR DERNEĞİ



2018

Faaliyet Raporu

# İÇİNDEKİLER

## 2018 Faaliyet Raporu

- 2** 15. Dönem Yönetim Kurulu
- 3** Yönetim Kurulu Başkanı Murat ÖNGÖR'93'ün Mesajı
- 4** BÜMED Üyeleri ve Üniversitemize Destek
- 5** BÜMED Faaliyetleri
  - Etkinlikler
  - Boğaziçi Dergi
  - Boğaziçi Network
  - BUgezi
  - Atölyeler
  - Benim Adım Gelecek Projesi
  - Logolu Ürünler
  - Üyelere Sunulan Fırsatlar
- 16** BÜMED Tesisleri
  - BÜMED Toplantı Merkezi
  - BÜMED Restoran
  - BURC Beach
  - BURC Spor
  - BURC Tenis
- 18** İştiraklerimiz
  - BÜMED MEÇ Okulları
  - BUtarım
- 24** Denetim Raporları ve Mali Tablolar
- 33** Bütçe Yönetmeliği
- 34** 2019 Bütçesi



**Murat Öngör'93**  
Yönetim Kurulu  
Başkanı



**Gökhan Ögüt'93**  
Yönetim Kurulu  
Başkan Yardımcısı



**Ahmet Uygur Ekin'97**  
Yönetim Kurulu  
Başkan Yardımcısı



**Cenk Erten'93**  
Yönetim Kurulu  
Başkan Yardımcısı



**Umut Şenol'01**  
Sayman Üye



**Hülya Cesur'06**  
Yazman Üye



**Gül Çelikkıran'93**  
Üye



**Barış Oran'95**  
Üye



**Tolga Yamanel'93**  
Üye



**Lusi Levi Adut'86**  
Yedek Üye



**Ahmet Bal'07**  
Yedek Üye



**Sinem Bozoklar'99**  
Yedek Üye



**Murat Eser'06**  
Yedek Üye



**Onur Gargılı'05**  
Yedek Üye



**Jülide Ateş İskeçeli'97**  
Yedek Üye



**Fatih Uysal'99**  
Yedek Üye



**Ahmet Cüneyt Yalaz'93**  
Yedek Üye



**Elvan Zihnioğlu'96**  
Yedek Üye



**Mehmet Tevfik Nane'90**  
Denetim Kurulu  
Başkanı



**Yeşim Burul'97**  
Denetim Kurulu  
Asil Üye



**İsmail Türker Çelik'00**  
Denetim Kurulu  
Asil Üye



**Esin Aksin'95**  
Denetim Kurulu  
Yedek Üye



**Pınar Nokay Karabulut'05**  
Denetim Kurulu  
Yedek Üye



**Aylin Çakır'97**  
Denetim Kurulu  
Yedek Üye

## Murat ÖNGÖR'93

15. Dönem Yönetim Kurulu Başkanı

Sevgili BÜMED Üyeleri,

Yaşadığımız çağda değişimin aldığı başdöndürücü hız tüm kurumları etkisi altına alıyor. Gerek ekonomik dalgalanmalar gerek yeni nesillerin gelişen teknolojinin de etkisiyle gösterdikleri alışılmış kalıpların dışındaki davranışları kurumların da alışılmış yaklaşımlarını değiştirmelerini, çağa ayak uydurmalarını kaçınılmaz kılıyor.

BÜMED ülkemizin en büyük ve etkin mezunlar derneği olarak sadece bir mezunlar derneği olmanın ötesinde varolmasının sebebi olan Boğaziçi Üniversitesi gibi dünyada önemli bir yere sahip bir değere layık olmanın da sorumluluğunu taşıyor. Yaklaşık 18.000 mezununu kucaklamak, "birliktelik" duygusunu hissettirmek bunu yaparken yarattığı kaynakları da üniversitesine aktarmak BÜMED'in varoluş sebebi.

Tüm bu sorumluluk ve bilinçle derneğimiz bu yıl da, ülkenin içinde bulunduğu ekonomik zorluklara rağmen üyelerinin faaliyetlere katılımını arttırmayı ve üniversiteye desteğini sürdürmeye devam etti. Raporumuzda tüm bu faaliyetlerin detayını açıklamaya gayret ettik.

Sevgili dostlar, Boğaziçi Üniversitesi'nin bir çınar, herbirimizin de kendi farkları ile bu çınarın bir yaprağı olduğu bilinci ile derneğimize yapmakta olduğunuz katkıların artarak devam etmesini dilerim.

Saygılarımla

Murat Öngör'93

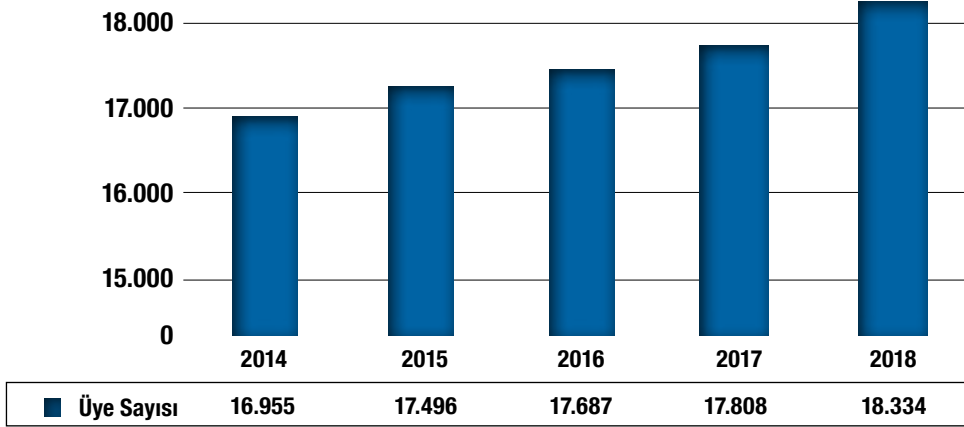
15. Dönem Yönetim Kurulu Başkanı

## BÜMED Üyeleri

2018 yılı sonu itibariyle BÜMED'in toplam kayıtlı üye sayısı 18.334'e ulaşmıştır.

2018 yılında 48 eski, 478 yeni mezun olmak üzere toplam 526 Boğaziçili, BÜMED üyesi olarak aramıza katılmıştır.

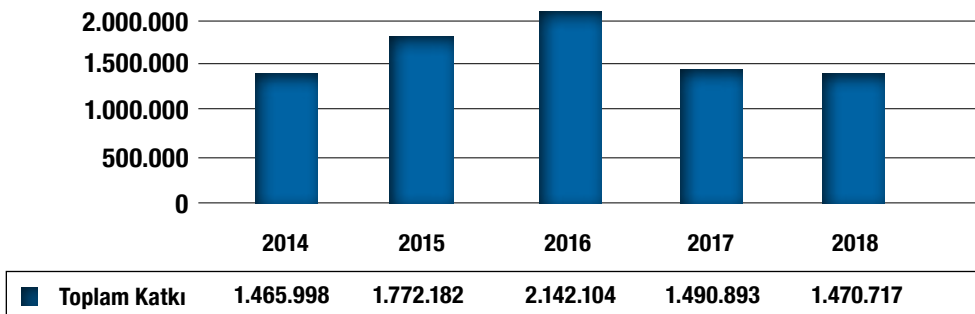
### Son 5 Yıl Üye Sayıları



## Üyelerimizden Üniversitemize Ve Öğrencilerimize Güçlü Destek

BÜMED, Boğaziçi Üniversitesi camiasını bir arada tutmak, onlara hizmet vermek ve mezunlarının bir parçası olmaktan gurur duydukları üniversitelerinin gelişerek en üst sıralardaki yerini korumasına katkıda bulunmak, Boğaziçi Üniversitesi'nin gelişmesi ve kalitesinin sürdürülmesi hedefine destek vermek için kurulduğundan bugüne kendi kaynaklarından nakdi ve ayni katkıda bulunuyor.

### Boğaziçi Üniversitesi'ne Katkılar



# ETKİNLİKLER

## Mezunlar Günü

9 Eylül 2018

Her yıl binlerce mezunu ağırlayan Mezunlar Günü, 9 Eylül 2018 tarihinde mezunları bir kez daha buluşturdu. Yoğun katılım ile gerçekleşen etkinlikte 'Gelecek Seninle Güzel' konsepti çerçevesinde gün boyunca kampüsün farklı noktalarında etkinlikler ile tam bir şenlik havası yaşandı. Sabah saatlerinde alternatif çimlerin huzur veren atmosferinde mezunumuz Gönenç Silay ile yoga, Özden Ural ile pilates içerikleri ile keyifli bir spor alanı oluşturuldu. Gün boyu Güzel Sanatlar Kulübü tarafından hazırlanmış 'Synthesis/Sentez' sergisi Albert Long Hall fuaye alanında ziyaretçilerini ağırladı. Gün içerisinde üç farklı seans halinde Albert Long Hall içerisinde bulunan tarihi org ile dinleti gerçekleştirildi.

Oyun Kulübü tarafından hazırlanan 'Geçmiş Geleceğe Takip Et' adıyla kurgulanan oyun ile mezunlar hem eğlendi hem de kampüsün farklı noktalarında oyuna katıldı. Üniversitemizin en ilgi çekici bölümlerinden olan tarihi tüneller ve içinde yer alan "Yusuf Franko'nun İnsanları: Bir Osmanlı Bürokratinin Karikatürleri" sergisi BUKAL desteği ile mezunlarımızın ziyaretine açıldı.

Gün boyunca güney çimlerde farklı yarışmalar, etkinlikler, zumba ve sirtaki dans gösterileri gerçekleşti. Ardından DJ performansı ile katılımcılar dans ve müzikle keyifli vakit geçirdiler.



## MasterGames

21 – 30 Eylül 2018

BÜMED'in girişimi ile başlatılan üniversite mezunları arası spor turnuvası MasterGames, beşinci yılında da renkli ve yoğun bir katılımı farklı noktalarda gerçekleştirildi. Turnuvanın amacı, mezunları okul günlerindeki gibi birlikte spor yapmaya teşvik etmek, zayıflayan bağları sağlamlaştırmak ve toplumumuzu daha aktif yaşamaya özendirme. BÜMED'in de içinde bulunduğu 8 üniversitenin mezun derneklerinin oluşturduğu platform tarafından organize edilen, Türkiye'nin önde gelen üniversitelerinden 20'yi aşkın okuldan 600'ü aşkın sporcunun katılımıyla gerçekleşen turnuva; 10 farklı branştan karşılaşmalara ev sahipliği yaptı. Takım sporlarında futbol, basketbol, voleybol; bireysel sporlarda tenis, yüzme, koşu, masa tenisi; zihin sporlarında tavla, satranç, briç kategorilerinin dahil olduğu etkinlik Bahçeşehir Üniversitesi'nde yapılan açılış kokteyli ile başladı. Yaklaşık iki hafta süren turnuva Bahçeşehir Üniversitesi Galata Kampüsü'nde yapılan görkemli kapanış partisiyle son buldu. Boğaziçili sporcular basketbol, koşu, tavla, tenis, masa tenisi ve satranç branşlarında farklı derecelerde başarı gösterdiler.



## -34 Konseri

22 Eylül 2018

2018 yılında 2.si düzenlenen -34 konserinde yılın popüler gruplarından Dolu Kadehi Ters Tut ve Büyük Ev Ablukada'nın performansları ile katılımcılar keyifli bir konsere katıldılar. Yaz biterken açık hava konseri keyfinin son kez BÜMED'de yaşandığı etkinlik 2.300 kişinin katılımıyla gerçekleşti.



## RETRO DAY

4 Ağustos 2018

2017 yılında ilki gerçekleştirilen RETRO DAY, 4 Ağustos Cumartesi günü BÜMED üst bahçede 70, 80 ve 90'lar konseptli atmosferiyle katılımcılara nostaljik bir gün yaşattı. 13.00'de havuz başı partisinde DJ performansları ile başlayan gün üst bahçede kurulan ana sahnede eş zamanlı etkinlikler ve aktiviteler ile devam etti. Oyunlar, ödüllü yarışmalar ve o yılların unutulmaz sanatçılarının sahne performanslarıyla etkinlik 2.000 kişiye ev sahipliği yaptı.



## Hıdırellez Şenliği

5 Mayıs 2018

Bu yıl ilki düzenlenen şenlikte baharın müjdecisi Hıdırellez 5 Mayıs Cumartesi günü renkli bir şenlikle BÜMED Üst Bahçe'de kutlandı. Hıdırellez ruhuna uygun el işi standları, dilek ağacı, ateş üzerinden atlama gibi renkli etkinlikler ve Kumpanya İstanbul, Luxus ve Kolektif İstanbul konserleri ile keyifli bir atmosferde gerçekleşen etkinlik 1.200 kişiyi ağırladı.



## Reunion

3-4 Temmuz 2018

Her yıl geleneksel olarak düzenlenen Reunion buluşmasında mezunlarımızı bir araya getirmeye devam ediyoruz. Mezuniyetinin 30. ve 40. yılını kutlayan mezunlarımızı 3 Temmuz akşamı, 20. ve 10. yılını kutlayan mezunlarımızı 4 Temmuz akşamı kokteyl ile başlayan bol sohbetli bir yemek ile derneğimiz bahçesinde ağırladık. Mezunlarımızın yoğun katılımıyla gerçekleşen gecede, mezunlarımız hem geçmişe dönüp anılarını tazelediler, hem de uzun bir aradan sonra tekrar bir araya gelmenin mutluluğunu yaşadılar. Katılan tüm mezunlarımız isimlerine özel hazırlanmış plaketleri ile geceden bir hatıra ile ayrıldılar.



## SocialLINK

2012 yılından bu yana organize edilen SocialLINK etkinlikleri, mezunlarımızın bir araya gelerek keyifli vakit geçirmeleri, tanışmaları, ortak iş ve kariyer fırsatı yaratabilmeleri ve 'network'lerini genişletmeleri için ortam sunmak amacıyla İstanbul'un seçkin mekanlarında gerçekleştirilmeye devam ediyor. 2018 yılı içerisinde yapılan buluşmalar 200 mezunumuzu bir araya getirdi.



## Mezun Dernekleri Konferansı

6 Nisan 2018

Geçtiğimiz yıl ilki Sabancı Üniversitesi Mezunlar Derneği (SÜMED) ev sahipliğinde gerçekleşen Mezun Dernekleri Konferansı, benzer çalışmalarda faaliyet gösteren mezun dernekleri arasında iletişimi güçlendirmek ve dernekler arası bilgi ve deneyim paylaşımını artırmak üzere 2. yılında BÜMED ev sahipliğinde gerçekleşti. 6 Nisan'da Albert Long Hall'de 20 farklı mezunlar derneği ya da topluluğundan 87 kişinin katılımıyla gerçekleşen konferansta açılış konuşması BÜMED Yönetim Kurulu Başkanı Murat Öngör tarafından gerçekleştirildi. Gün içerisinde konuşma, panel ve workshoplar ile ilerleyen program BÜMED havuz başında kokteyl ile devam etti. Ardından BÜMED Niche Cafe'de Bilal Karaman konseri ve Harun Tekin & Koray Candemir DJ performansı ile sonlandı.



## Oryantasyon Partisi

20 Eylül 2018

Boğaziçi Üniversitesi'ne kayıt yaptıran yeni öğrencilere geleneksel olarak düzenlenen oryantasyon etkinliği kapsamında, öğrencilerimiz BÜMED Üst Bahçe'de Radyo Boğaziçi DJ'lerinin performansları eşliğinde makarna partisi ile ağırlandı.



## Sectors Together:

2015 yılından bu yana gerçekleştirilen Sectors Together etkinliğinin amacı sektörlerinde duayen olmuş yöneticileri bir araya getirip farklı firmalardan sektöre ilgi duyan çalışanlar ve öğrenciler ile buluşturmadır. Pazarda rekabet içerisinde olsak da birbirimizden öğreneceklerimiz var konseptiyle yola çıkan "Sectors Together" buluşması, farklı firmalardan konuşmacılarla sektörler arası ilişkiyi artırmayı ve sektör içinden insanları birbirleriyle tanıştırmayı amaç edinir. Bu proje sayesinde farklı firma ve pozisyonlardan birçok çalışan bir araya gelerek deneyimlerini paylaşır ve başarılı liderlerin deneyimlerinden faydalanır. Sectors Together 2018 yılında 2 kez düzenlenmiştir.

### 2018 yılı içerisinde gerçekleşen etkinlikler;

- Sectors Together' Blockchain - 25 Ocak 2018
- Sectors Together' Gastronomi - 15 Mart 2018



## Seminerler

Yıl boyunca farklı konularda konuk konuşmacılar ile 'Amerika'da Yatırım Yoluyla Vatandaşlık / EB5 Programı' ve 'Amerika'da Gayrimenkul ve Green Card' gibi farklı konularda söyleşiler ve seminerler düzenlendi.



## Ychorus 'Boğaziçili Yıllar' Konseri

1 Kasım 2018

1996 yılında Haluk Polat'96 tarafından Boğaziçi Üniversitesi Müzik Kulübü'nde kurulan YCHORUS 1 Kasım'da BÜMED Atatürk Salonu'nda renkli bir konser verdi. 120 kişilik keyifli bir kalabalığı ağırlayan konser misafirlere keyifli anlar yaşattı.



## 'Kafa Kafaya' Sohbet Serisi

Dikkat çeken içeriklerde, konuları farklı açılardan ele alan konukları ile 'Kafa Kafaya' moderatörü olmayan, interaktif bir sohbet serisi olarak hayata geçirildi. Haftalık olarak yenilenen içerik ve konukları ile merak ettiklerimiz, düşündüklerimiz üzerine konuşacak bir alan oluşturan etkinlik serisi 2018 yılında 'Göçmeyi Anlamak', 'Dijital Diyet Ne Anlama Geliyor?' ve 'Büyük Verinin Toplum Yapısına Etkileri' başlıkları ile 250'den fazla katılımıyı ağırladı.



## 6. Yönetim Kurulları Buluşması ve 'Benim Adım Gelecek' Tuğla Yol Projesi Lansmanı

18 Ocak 2018

BÜMED'e destek vermiş yönetim kurulu üyelerimiz 6. Yönetim Kurulları Buluşması ile bir araya geldi. Aynı zamanda 'Benim Adım Gelecek' tuğla yol projemizin de lansmanının gerçekleştirildiği etkinlikte BÜMED Yönetim Kurulu Başkan Yardımcısı Gökhan Öğüt proje detaylarını katılımcılar ile paylaştı.

'Benim Adım Gelecek' projesi kapsamında üzerinde mezunlarımızın isimlerinin yazılı olduğu tuğlarla döşenmiş benzersiz bir yol oluşturuldu. İsme özel alınan her tuğla, BÜMED'in daha parlak bir gelecek yaratma hedefi doğrultusunda yeni Boğaziçililerin yoluna ışık olmayı amaçlıyor.



## Boğaziçi Dergisi

Boğaziçi Dergisi, Boğaziçi Üniversitesi Mezunlar Derneği'nin 30 yılı aşkın süredir düzenli olarak yayımlanan süreli yayını. Mezun ve dernek ilişkisini güçlendirmeyi amaçlayan bu yayın, aynı zamanda mezunların üniversite ile olan bağlarını korumaları için temel araç görevini üstleniyor. Boğaziçi Dergisi, BÜMED'in kurumsal iletişim programının en önemli bileşenlerinden biri olarak faaliyetlerini sürdürüyor. 2018 yılı içerisinde iki ayda bir yayınlanan Boğaziçi Dergisi Kasım-Aralık sayısından itibaren dijital olarak özel şifre paylaşımı ile BÜMED üyelerinin mail adreslerine gönderilmektedir.

## Tematik İçerik

Boğaziçi Dergisi'nin her sayısı, ayrı bir popüler bilim konusunu odağına alıyor. İşlediği konular arasında enerji, yiyecek, gelecek, su ve eğitim gibi konuların bulunduğu Boğaziçi Dergisi, gündemi Boğaziçi mezunlarının bakış açısıyla takip ediyor. Derginin tematik olması sayesinde aynı sektörde bulunan Boğaziçililer dergi sayfalarında bir araya geliyor, bu da mezunların aralarındaki ilişkiyi sektörel anlamda da güçlendiriyor.

## Dergi Ekibi

Ocak 2017'den bu yana Dükkan Kreatif ve Yayıncılık tarafından hazırlanan Boğaziçi Dergisi'nin yayın ekibi ve yazarları alanında uzman Boğaziçi Üniversitesi mezunlarından oluşuyor. Berat Haznedaroğlu, Fikret Adaman, Levent Kurnaz, Maksut Aşkar, İtir Erhart, Nihal Ercan, Necla Birgül İyison, Zafer Toprak, Sait Tosalı, Ali Baykal ve Emine Erkin ise şimdye kadar röportaj vererek dergide yer almış isimlerden yalnızca birkaçı.



# BOĞAZIÇI NETWORK

2018 yılında Boğaziçi İş İnsanları Derneği ile ortak kurulan Boğaziçi Network platformu ile Boğaziçi Üniversitesi mezun ve öğrencileri arasında iletişim kurulması, yayınlanan iş fırsatlarından faydalanılması ve camiadaki etkinliklerden mezun ve öğrencilerimizi bilgilendirme amaçlanmıştır.



## CAREER NETWORK

### İş/Staj İlanları:

2018 yılında Boğaziçi Network web sitesinde verilen 49 adet yarı zamanlı / stajyer ve tam zamanlı iş ilanı ile kurumlar Boğaziçi Üniversitesi mezun ve öğrencilerine ulaşmışlardır.

## ALUMNI NETWORK

### KidCare ve Özel Ders:

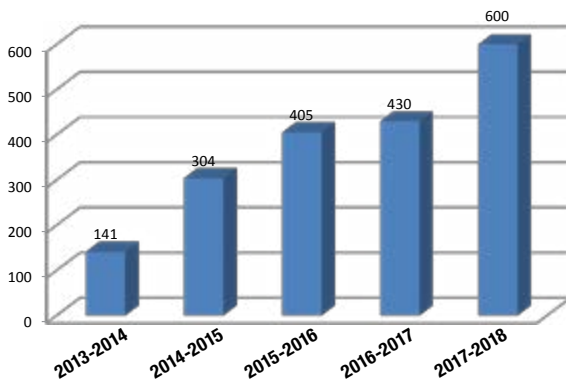
Gerek öğrencilerimize iş imkanı yaratmak, gerekse mezun ailelerimizin çocuklarına derslerinde destek vermek amacıyla 99 aile ile üniversitemiz öğrencileri BÜMED'in sağladığı danışmanlık hizmetiyle eşleştirildi.

## STUDENT NETWORK

### Mentorluk Projesi:

Boğaziçi Üniversitesi öğrencileriyle çeşitli sektörlerden Boğaziçi Üniversitesi mezunlarını buluşturan ve 2003 yılından bu yana devam eden Mentorluk programı, 2018-2019 döneminde 1.186 katılımcıyla, mezunların deneyimlerini, çalıştıkları sektörleri, kendi kariyer adımlarını ve iş hayatıyla ilgili önemli ipuçlarını öğrencilere (mentee'lerine) aktarmaları için fırsat sağlamıştır. Projemiz, aramıza her yıl katılan yeni mentorlarla büyümektedir. Projeden yararlanmak isteyen öğrenci sayımız da artmaktadır.

Mentor - Mentee Sayıları



## BU409 Seminerleri

BU409 Kampüsten Kariyerle Seminerler Dizisi 2018 yılında 2-4 Nisan tarihleri arasında gerçekleşti. 3 gün boyunca süren etkinlikte, Pazarlama, İnsan Kaynakları, Farklı Kariyerler, Girişimcilik ve Finans / Danışmanlık konusunda başarılı yöneticiler, öğrenciler ile buluştu ve onlara kariyerlerinde ilerleyebilecekleri alanlar ile ilgili destek oldular. Etkinliğe 3 gün boyunca katılım gösteren öğrenciler, BÜMED tarafından verilen BU409 Sertifikasını almaya hak kazandılar.



## Sosyal Medya Kanallarında BÜMED

2018 yılı boyunca, Facebook, Twitter, Instagram ve LinkedIn hesaplarımız üzerinden üye ve mezunlarımızla etkileşimimiz artarak devam etti. 2018 yılı başında 28.635 olan Facebook beğeni sayımız artış göstererek 29.141'e ulaştı. Twitter hesabımız ise 4.381 takipçiyeye ulaşmıştır. 2018 yılında aktif olarak kullandığımız BÜMED Instagram hesabımız yıl içerisinde 8.400 takipçiyeye sayısına ulaşmıştır. LinkedIn hesabımızda da bağlantı sayısı 21.585 kişiye ulaşmıştır.



## BUEurope

BUEurope projemiz kapsamında, Boğaziçili olmanın en önemli gerekliliklerinden olan bir arada olmayı her zaman başarabilmek amacıyla ve yurt dışında yaşayan mezunlarımızdan gelen talep neticesinde, yaklaşık 2.000 mezunumuza mail yoluyla ulaşılarak toplamda 17 ülke/bölge (Belçika, Almanya, Birleşik Arap Emirlikleri, Hollanda, Fransa, ABD/Kaliforniya, ABD/ New York & New Jersey, ABD/ Ohio, Kanada, Finlandiya, İngiltere, İsveç, Norveç, Danimarka, İsviçre, Avusturya ve İtalya) için Whatsapp grupları oluşturuldu. Kurulan Whatsapp gruplarında toplamda 962 mezunumuz bulunmaktadır. Ayrıca sadece yurt dışında yaşayan mezunlarımızın üyelik yapabildiği kapalı Facebook grubunun 631 üyesi olup, mezunlarımızın gruplara ilgisi artarak devam etmektedir.



## BÜgezi

2013 yılı sonlarında başlattığımız BÜgezi faaliyetlerimiz 2018 yılı boyunca 8 farklı gezi ile 152 Boğaziçili'yi bir araya getirdi. Faruk Pekin ile Kuzey Hindistan&Nepal, Hillside oteli açılış ve kapanış konaklamalı turları, Boğaziçi Üniversitesi Güney Kampüs Gezisi, Saffet Emre Tonguç ile Boğaziçi'nde Yalılar, Saffet Emre Tonguç ile Dolunay ve İstanbul'un Hanları ve Çarşıları gezileri ile üye ve misafirlerimiz keyifli zaman geçirdiler.

### Hindistan & Katmandu



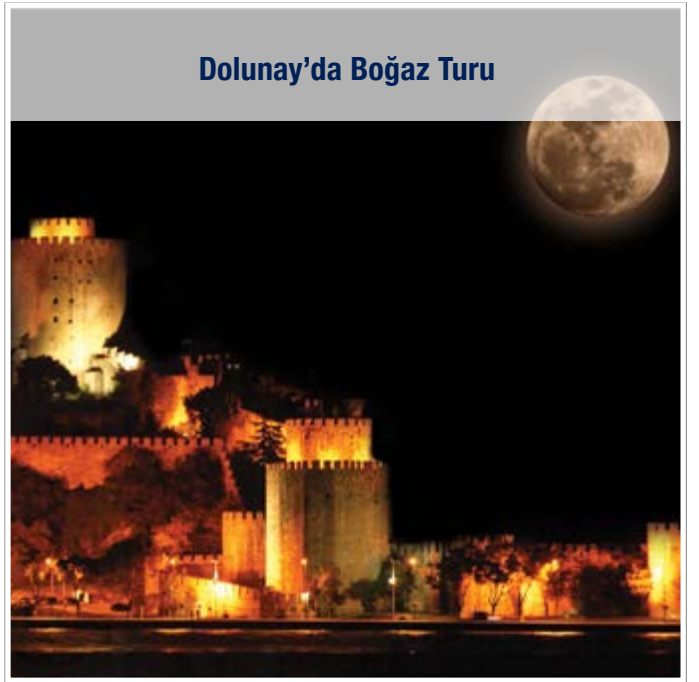
### Geçmisten Günümüze Tarihi Binaları ve Hikayeleri ile Güney Kampüs Turu



### Boğaziçi'nde Yalılar



### Dolunay'da Boğaz Turu

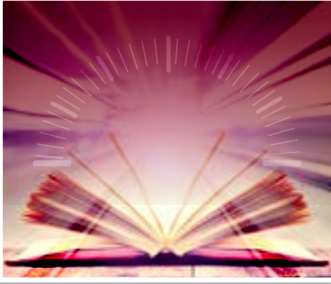


# KİŞİSEL GELİŞİM ATÖLYELERİ VE SEMİNERLERİ

2018 yılı ile birlikte yenilenen atölye programı ve çeşitliliği ile daha fazla üye ve mezunumuza ulaşmak için çalışıldı. Birbirinden renkli ve doyurucu içeriklerle, sürekli yenilenen ve geliştirilen BÜMED kişisel gelişim atölyeleri üye ve misafirlerimizin gösterdiği yoğun ilgi ile yıl boyu devam etti. Toplam 87 farklı içerikteki atölye ve seminerlerimize 881 üye ve misafirimiz katıldı.

Hızlı Okuma ve Etkin Algılama, Eğitimde ve Ebeveynlikte Mindfulness, Fıçıdan Gelen Mucize Viski, Sirtaki, Şarap Kültürü, NSP Method- Kendine Koçluk, Çocuklar için Mindfulness, Oryantal Dans, Latin Dans gibi atölyelerimiz geçmiş yıllarda olduğu gibi yoğun bir talep ile yıl içerisinde düzenlenmeye devam etti. Bu atölyelerimizin yanında; Lean Startup, Satışta Fark Yaratma Formülleri, Yöneticinin Yol Haritası, Sıra Dışı Yaşam Becerileri, Finansal Okuryazarlık, Start Me Up Girişimciliğe Giriş, Feng Shui ile Hayat, Pozitif Stres, Farkındalık ve Nefes Pratikleri gibi yeni atölyelerimiz de programa dahil edildi ve ilgiyle karşılandı.

**Hızlı Okuma ve Etkin Algılama**



**Eğitimde ve Ebeveynlikte Mindfulness**



**Fıçıdan Gelen Mucize Viski**



**Şarap Kültürü**



**NSP Method- Kendine Koçluk**



**Çocuklar için Mindfulness**



**Oryantal Dans**



**Latin Dans**



**Lean Startup**



**Satışta Fark Yaratma Formülleri**



**Farkındalık ve Nefes Pratikleri**



**Finansal Okuryazarlık**



## Benim Adım Gelecek Projesi

BÜMED’de Benim Adım Gelecek projesi kapsamında üzerinde mezunlarımızın isimlerinin yazılı olduğu tuğlalarla döşenmiş benzersiz bir yol oluşturuldu.

Mezunlarımızın isimlerine özel hazırlanan her bir tuğla, BÜMED’ in daha parlak bir gelecek yaratma hedefi doğrultusunda yeni Boğaziçililerin yoluna ışık oluyor.



## Boğaziçi Üniversitesi Logolu Ürünler

Camiamızın logolu giysi ve hediyelik eşya ihtiyacını karşılamak üzere açılan, Boğaziçi Üniversitesi logolu ürünlerin satış noktası BURCStore’da, tekstil, mobilya, hediyelik eşya, aksesuar ve kitap dahil yüzlerce çeşit ürün satılmaktadır. BURCStore Güney Kampüs ve yaz döneminde BURCStore Kilyos BURCBeach olmak üzere toplam 2 mağazada hizmet vermiş ve 13.402 ürün satışı gerçekleşmiştir.



## Üyelere Sunulan Fırsatlar

BÜMED, üyelerine PowerBUY markası altında özel indirim fırsatları ve hayatta fark yaratan kazanç imkanları sunuyor. BÜMED çatısı altında toplanan üyeler, gündelik harcamalarından büyük çaplı satın almalarına uzanan bir yelpazede grup indirimlerinden faydalanıyor.





## BÜMED Toplantı Merkezi

BÜMED Toplantı Merkezi'nde farklı büyüklükteki organizasyonlara uygun 6 adet toplantı salonu, 1 adet seminer salonu ve 1 adet VIP toplantı odası bulunuyor. Her ayrıntısı düşünülmüş teknolojik donanımıyla toplantı merkezi, doğayla iç içe, modern ve konforlu bir ortam sunuyor. Toplantı salonları, kurumsal ihtiyaçlar başta olmak üzere, çeşitli iş toplantıları, kurum içi eğitim seminerleri ve özel kutlama günlerinde kiralanarak değerlendiriliyor.

BÜMED bünyesindeki seminer ve toplantı salonları, 2018 döneminde kurumsal ihtiyaçlar başta olmak üzere çeşitli iş toplantıları, atölye, etkinlikler, seminerler ve özel kutlama günlerinde kiralanarak değerlendiriliyor. 2018 yılı döneminde 114 kurumsal firma toplam 595 adet kullanım yapmış bu toplantılarda 8.121 kişiye yemek hizmeti sağlanmıştır. Atölyeler, dernek ve üniversite etkinlikler dahil toplam 1.010 adet kullanım yapılmıştır.

| Salon Adı      | Solis   | Lunea   | Martis  | Saturni | Jovis   | Veneris | M.Kemal Atatürk | Mercurii |
|----------------|---------|---------|---------|---------|---------|---------|-----------------|----------|
| Masa Düzeni    | 12 Kişi | 20 Kişi | 20 Kişi | 20 Kişi | 25 Kişi | 25 Kişi | 160 Kişi        | VIP ODA  |
| Tiyatro Düzeni | 20 Kişi | 30 Kişi | 30 Kişi | 30 Kişi | 40 Kişi | 40 Kişi | 200 Kişi        |          |
| Metre Kare     | 35      | 45      | 45      | 45      | 55      | 55      | 250             |          |



## BÜMED Restoran

BURC Kafe ve Restoran BÜMED üyeleri ve misafirleri için hafta sonu kahvaltıları, yemekli toplantılar, arkadaş buluşmaları, konser ve etkinlik günlerinde yemek molaları ve yaz döneminde havuz başında akşam yemeklerinin, buluşma noktası olmaya devam ediyor.



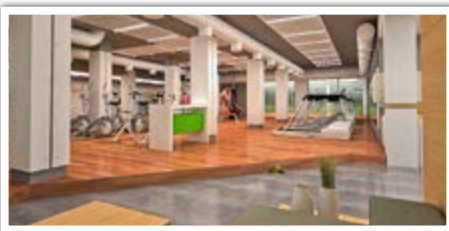
## BURCBeach

BURCBeach, 2018 sezonun da, Boğaziçililere ve misafirlerine yönelik deniz, kum, spor ve eğlencenin bir arada yaşandığı, doğal güzelliği , %85 gibi yüksek müşteri memnuniyet ve hizmet kalitesi ile İstanbul'un en iyi yazlık mekanların dan biri olan BURBeach, Sahil doğal yapısını bozmadan tasarlanan 1.400 m2 ahşap platformu üzerine kurulu güneşlenme terası, oturmalı 200 kişilik kafe ve barı, balıkçı restoranı, Kite board, katamaran, wind surf, sup, bodyboard gibi su sporları merkezi, plaj voleybolu ve futbolu sahaları ile, Turnuvalar , hafta sonu gün batımı partileri, çeşitli konser performanslar ve festivaller ile sabah saatlerinden gün batımına kadar hizmet vermektedir. 2018 yılında, Camiamız ve misafirleri olmak üzere BURCBeach yaklaşık 34.500 kişiyi ağırlamıştır.



## BURCSpor

BURCSpor BebekGym işletmecisi yönetiminde, profesyonel eğitmenlerinin kontrolünde, kişiye özel egzersiz programları ve düzenli yağ-kas-kemik ölçümleri yapılabilen salonda cardio alanı, koşu bantları, cross trainer'lar, yatay ve dikey bisikletler bulunuyor. Spinning, BURC Sculpt, circuit training, boot camp gibi kardiyovasküler programlarla pilates ve yoga gibi direnç antrenmanlarının da eklendiği NoaGym'deki tüm stüdyo dersleri üyelik kapsamında. Yeni aletli plates stüdyosunda reformer, towe,barrel ve chair eşliğinde çalışmak ve kişisel ihtiyaçlara göre derin kas gruplarını çalıştırarak postürel bozuklukları düzeltmek de mümkün. Hızlı, zevkli ve heyecanlı bir spor arayanlar squash, günün yorgunluğundan kurtulmak isteyenler ise sauna ve masaj olanaklarından faydalanabilirler.



## BURC Tenis

ITF ( ULUSLAR ARASI TENİS FEDERASYONU ) standartlarında zemin kaplaması, kış dönemi için kapatma sistemi, balon sistemi, ısıtmalar ve aydınlatma sitemi ile üyelerimize kaliteli sahalarda hem tenis oynama, hem eğitim olanakları sağlıyor.



# BÜMED MERAK EDEN ÇOCUK OKULLARI

BÜMED Merak Eden Çocuk (MEÇ) Okulları, Boğaziçi Üniversitesi'nden aldığı kültürel ve bilimsel miras ile eğitim dünyasına farklı ve yenilikçi bir bakış açısı getirecek referans okullar kazandırmak amacıyla BÜMED tarafından 2011 yılında kurulmuştur.

İlk yılında Arnavutköy yerleşkesinde anaokulu olarak faaliyete geçen okulumuz, 2012-2013 Eğitim-Öğretim döneminde ilkokul 1. Sınıfı da açarak ilkokulu da bünyesine kattı. 2013 yılında Moda'da ikinci yerleşkesini açan BÜMED MEÇ Okulları, 2017-2018 Eğitim-Öğretim döneminde açtığı İstinye yerleşkesi ile büyüme eğrisini yukarıya taşımaya devam etti.



## Farkımız

Boğaziçi Üniversitesi kültürü ve akademik iklimi ile oluşturulan eğitim sistemimiz ile hayata hazırlanan öğrencilerimiz; kaliteli iletişim kurabilen, araştırmacı, adil, yaratıcı, sosyal, girişimci, ilkeli, özgüvenli ve lider kimliği ile hayata ve geleceğe değer katacak bireyler olarak yetişir.

BÜMED MEÇ Okulları; sınıf değil birey yetiştirmek amacı ile yola çıkmıştır. Okulumuzda öğrenci merkezli bir anlayış söz konusudur. Hem temel eğitim programı ve içeriği hem de yabancı dil eğitiminde merak eden çocuklar yaratmak için özel olarak hazırlanan programlar öğrencilerin, sorgulama yeteneklerine hitap eder ve onları araştırmaya yönlendirir. Derslerde yaratıcılığı arttıracak çalışmalar uygulanır.

## BÜMED Meç Okulları'nın Eğitim Anlayışı

BÜMED MEÇ Okulları'nda Boğaziçi Üniversitesi Eğitim Fakültesi tarafından geliştirilen, uzman eğitimciler tarafından uygulanan, öğrencileri bireysel olarak izleyerek aileleri düzenli olarak bilgilendiren ve aktif olarak sürece katan; çağdaş, özgün ve yaratıcı bir eğitim yaklaşımı uygulanmaktadır.

Bu yaklaşımda dersler, öğrenci merkezlidir. Öğrenciler bilgiyi demokratik bir ortamda, kendileri yapılandırır ve yaratırlar.

Bilgi edinmede aktif rol oynarlar; çeşitli varsayımlarda bulunarak sorgular, araştırır, yaratıcılıklarını kullanarak bilgiyi yeniden kurarlar. Tüm bunları daha önce edindikleri ve dağarcıklarında tuttıkları bilgileriyle karşılaştırarak yaparlar.

Bilgiyi anlamanın ve yorumlamanın tek bir yolu olmadığı prensibinden yola çıkan öğretmenler, etkileşimli bir öğrenme ortamında öğrenme sürecini başlatırlar ve öğrencilerinin bilgiden sorumlu olmalarını sağlarlar. Bu yöntemde, öğretmen bilgi sağlayan tek kaynak değildir. Öğrenciler ödevlerini ve projelerini hazırlarken öğretmenlerinin yanı sıra arkadaşlarına, kitaplara ve internete, anne babalarına, varsa kardeşlerine başvururlar. Konuyla ilgili kaynak ve kişilere erişme ve sonrasında edindikleri bilgileri yorumlayıp sorgulama sorumluluğunu alırlar.

MEÇ Okulları'nın eğitim anlayışı;

- Anadil
- Matematik
- Yabancı Dil olmak üzere 3 ana temele dayanır.

## Meç Felsefesi

BÜMED MEÇ Okulları, merak eden, sorgulayan, hayata olumlu bakan, öğrenme sürecinden keyif alan, kendine güvenen, doğayla iç içe yaşayan, özgün ve özgür düşünen, vizyon sahibi, mutlu ve çözüm üretebilen bireyler yetiştirmeyi hedeflemektedir. BÜMED MEÇ Okulları, problem çözme ve akıl yürütme becerilerini destekleyen; eğitim ve bilim dünyasındaki çağdaş gelişmeleri takip eden ve uygulamaya geçiren; öğrenen, öğreten, yaşayan ve eğitimde yeni, bilimsel ve gelişimsel çalışmalarını fark yaratarak önderlik eden bir eğitim kurumudur. Öğrencilerine tüketmekten çok üretmenin keyfine varabildiği bir ortam yaratmayı hedefleyen kurumumuz, çocuk gelişiminde ailenin önemini temel alarak okul-aile iş birliğini eğitimin tüm aşamalarında sürece dahil etmektedir.

## BÜMED Meç Okulları'nın Eğitim Felsefesi: Sares

BÜMED MEÇ Okulları'nda Boğaziçi Üniversitesi Eğitim Fakültesi tarafından geliştirilen, uzman eğitimciler tarafından uygulanan, öğrencilerimizi bireysel olarak izleyen ve aileleri düzenli olarak bilgilendiren ve aktif olarak sürece katan; çağdaş, özgün ve yaratıcı SARES (Sorgula, Araştır, Eleştir, Savun) eğitim yaklaşımı uygulanmaktadır.

Sorgulayan ve araştırmacı yöntemin izlendiği dersler, öğrenci merkezlidir. Öğrencilerimiz, bilgiyi demokratik bir ortamda, kendileri yapılandırır ve yaratırlar. Bilgi edinmede aktif rol oynarlar; çeşitli varsayımlarda bulunarak sorgularlar, araştırırlar, yaratıcılıklarını kullanarak bilgiyi yeniden yapılandırırlar. Tüm bunları daha önce elde ettikleri ve dağarcıklarında tuttıkları bilgileriyle karşılaştırarak yaparlar.

Bilgiyi anlamanın ve yorumlamanın tek bir yolu olmadığı prensibinden yola çıkan öğretmenler, etkili bir öğrenme ortamında öğrenme sürecini başlatmakta ve öğrencilerinin bilgiden kendilerinin sorumlu olmalarını sağlar. Öğrenciler ödevlerini ve projelerini yaparken, öğretmenlerinin yanı sıra; arkadaşlarını, kitap ve interneti, anne babalarını, varsa kardeşlerini; kısaca konuyla ilgili destek alıp, pekiştirecekleri farklı kaynak ve kişileri de kullanırlar.

## Dostum Matematik: Matematik Öğretimi Geliştirme Projesi

Boğaziçi Üniversitesi Eğitim Fakültesi İlköğretim Bölümü'nden matematik eğitimi alanında uzman bir ekip tarafından yönetilen Dostum Matematik, Türkiye'de ilk defa BÜMED MEÇ Okulları tarafından gerçekleştirilen bir eğitim atılımıdır. 5 yıl önce başladığımız çalışmalarımızda her geçen gün daha ileriye gitmektedir.

Gerçek hayat bağlamından koparıp ölçme değerlendirme sisteminin bir unsuruna indirgenen matematiği gerektiği gibi ele almak; kaynaklarını, felsefesini, kullanım alanlarını yeniden eğitimin bir parçası haline getirmek üzere oluşturulan proje, analitik düşünme becerileri gelişmiş, karşılaştığı sorunları algılamada ve çözmeye matematik bilgisini etkin bir şekilde kullanabilen bireyler yetiştirmeyi hedefler.

## Merak Eden Çocuk Saati (Meç Saati)

Tamamen BÜMED MEÇ Okulları'na özgü ve uluslararası ortamda tescillenmiş olan Merak Eden Çocuk Saati'nde (MEÇ Saati) öğrencilerimiz, hayal dünyalarını geliştirerek yaratıcılıkla beslenmekte, sorgulama yeteneklerini ilerleterek araştırmaya yönelmektedir. MEÇ Saati sunumlarında öğrenciler, 21. yüzyıl becerileri olan STEM, Robotik ve Maker'ı günlük hayatla birleştirirler.

Yuva grubunda toplu olarak deneyler yapılır. Anasınıfından itibaren öğrenciler, seçtikleri konuları önce velilerinin rehberliğinde daha sonra öğretmenlerinin eşliğinde araştırırlar. Çocukların doğal meraklarının ürünü olan "Gökyüzü neden mavidir?", "Su hareket eder mi?", "İnsanlar neden birbirine benzemez?" gibi sayısız sorunun yanıtlarını arayan öğrencilerimiz, böylelikle merakları ve öğrenme istekleri ayakta tutulur. Ayrıca sınıf arkadaşlarının önünde kendilerini doğru ifade etmekte ve küçük yaşta sunum becerileri kazanmaktadırlar.

## Yabancı Dil

Boğaziçi Üniversitesi Eğitim Fakültesi Yabancı Diller Eğitimi Bölümü'nden Danışmanımız Sayın Prof. Dr. Belma Haznedar'ın liderliğinde hazırlanan İngilizce programı ile İngilizceyi severek öğrenen, yazılı ve sözlü kullanırken kendine güvenen, Avrupa Birliği standartları çerçevesinde CEF-A1 ve A2 düzeyinde, farklı kültürleri ve yaşam biçimlerini tanıyan, anlayan ve farklı kültürlerle kendi kültürel özelliklerini karşılaştırma becerileri kazanan öğrenciler yetiştirilmektedir.

Okul öncesi sınıflarında biri İngilizce biri Türkçe olmak üzere 2 öğretmenli sistem uygulanmaktadır. İlkokul itibarıyla yoğun İngilizce programına devam edilir. BÜMED MEÇ Öğrencisi 5. sınıftan itibaren ikinci yabancı dili öğrenmeye başlar.

## Okul Öncesi Eğitim Programı

MEÇ Okulları okul öncesi eğitim programı, akademik öğretiminin yanı sıra; sosyal-duygusal, psiko-motor, özbakım, dil ve bilişsel gelişimlerine katkı sağlamak amacıyla hazırlanmıştır. Beceri etkinlikleri ile öğrencilerin pek çok alanda gelişim göstermesi sağlanır.

Okul öncesi her sınıfta 2 sınıf öğretmeni vardır. Günlük akışta İngilizce ve Türkçe olmak üzere her iki dilin de aktif kullanımı sağlanır. Günlük planlamalar her iki dil için paralel olarak hazırlanır.

Okulumuz ve öğretmenlerimiz, çocuklarımıza açık uçlu ve gelişimlerine uygun yaşantılar sunmayı, bu yaşantılarla yeni fikirler geliştirmelerini ve yeni deneyimler yaşamalarını sağlamayı hedeflemektedir.

Çocuklarda öğrenme ve gelişim için gerekli olan merak, heyecan ve coşkuyu desteklemek, problem çözme becerileri kazandırmak, bireysel ve yaratıcı bir şekilde hem ana dilde hem yabancı dilde kendini ifade etme becerilerini desteklemek ve geliştirmek, büyük ve küçük kas gelişimiyle birlikte sağlıklı bir fiziksel gelişim sağlamak, çocuklarımızda özsaygının ve özgüvenin geliştirilmesini sağlamak okul öncesi eğitimde dikkat edilen noktaların başında gelir.

Hazırlık sınıflarında uygulanan ses eğitimini ile öğrencilerimize ses farkındalığı kazandırılır aynı zamanda ilkökula yumuşak bir geçiş yapılması sağlanır.

## İlkokul Eğitim Programı

İlkokul eğitim programında kazanımlar ünitelendirilmiş şekilde işlenir. Metodoloji olarak SARES kullanımı ve öğrencinin aktif rol alması esastır. Öğrendiklerini hayata entegre edebileceği, eyleme dönüştürebileceği projeler geliştirilir. Eğitim programları oluşturulurken disiplinler arası çalışma ve yatay uyuma dikkat edilir.

Öğrencilerin farklı özelliklere sahip bireyler olarak yetişmeleri için farklı öğrenme stilleri göz önüne alınmaktadır. Eğitim sisteminin temelini oluşturan bilim, sevgi ve hoşgörü ilkelerinin ışığında öğrencilere demokratik ve çağdaş bir eğitim ortamı sağlanmaktadır.

Oluşturulan atmosfer sayesinde öğrenciler, bireysel öğrenme ve ekip çalışması becerilerini kazanmakta, kendilerine sağlanan kulüp çalışmaları ile de ilgi duydukları alanlarda yeteneklerini geliştirmeye teşvik edilmektedir.

BÜMED MEÇ İlkokul İngilizce programı okul öncesi programı ile birlikte bir bütünlük ve devamlılığa sahiptir. İlkokul sınıflarında İngilizce dersi haftada 12 saattir.

## Ortaokul Eğitim Programı

BÜMED MEÇ Ortaokulunda metodoloji olarak yine SARES'i referans alınır. Sorgulamaya dayalı eğitimin sürdürüldüğü ortaokulda beceri ve yetenek geliştirme ile ilgili yönlendirici bir bakış açısı geliştirilir. Merak Eden Çocuk Saati ortaokulda da devam eder. Danışman Öğretmen Sistemi'nin bulunduğu ortaokulda her öğrenci ile ilgilenen bir öğretmen bulunmaktadır. Öğrencinin okuldaki sosyal, akademik durumunun takipçisi olan bu öğretmenin görevi her anlamda danışmanı olduğu öğrenciye mentorluk yapmaktır. Diğer öğretmenler, rehberlik servisi ve aile ile iletişim kurarak öğrencinin gelişimini yakından takip eder, koyduğu hedeflere ulaşması için ona destek olur.

BÜME MEÇ Okulları'nın anaokulunda başlayan ve ilkökulda etkin bir şekilde uygulanan yabancı dil programının ortaokul yıllarındaki hedefi, öğrenilen yabancı dili okuma, yazma ve konuşma sırasında aktif olarak kullanabilen, dili gerçek anlamıyla olduğu kadar kültürel bileşenleri ile birlikte yaşayarak öğrenen öğrenciler yetiştirmektir. Amaç ortaöğrenim sonunda öğrencilerin Avrupa Ortak Dil Çerçeve metninde belirlenen Bağımsız Kullanıcı (B1-B2) düzeyine ulaşmalarını sağlamaktır. BÜMED MEÇ Ortaokulu'nda ikinci yabancı dil eğitimi Fransızca'dır. BÜMED MEÇ Ortaokulu'nda Kazanım Modülü (Öğrenme Analizi) uygulaması mevcuttur. Kazanım Modülü; ortaokul düzeyinde MEB tarafından belirlenen kazanımların/öğrenme hedeflerinin taksonomik olarak üstbilişsel düzeyde ölçme ve değerlendirmesinin yapılması olarak belirtilebilir. Değerlendirme sonuçlarına göre gereken durumlarda Tamamlama Öğretimi yapılır. Öğrenci bazlı kalıcı öğrenmenin gerçekleşmesi temel amaçtır.

## Bilgisayar/Bilişim Teknolojileri

Bilgisayar teknolojileri, derslerimizde müfredat zenginleştirme ve farklılaştırma aracı olarak öğretmenler tarafından etkin bir şekilde kullanılmaktadır. Araştıran, sorgulayan ve deneysel yollarla öğrenen öğrenciler için dersler; sınıflardaki etkileşimli tahtalarda, 3 boyutlu eğitim programlarıyla ve merak laboratuvarında öğrenmeyi keyifli hale getirecek şekilde planlanır.

Python ile oyun programlama, 3D Printer ve Robot kulübü, Micro-Bit ve "Devre oluşturma" uygulamaları gibi konular öğrencilerimizin en çok ilgisini çeken konular arasındadır.

Robotik Kulübü ile öğrenciler mekanik, elektronik ve yazılım bilgilerini geliştirebilecekleri projeler hazırlar.

MEÇ öğrencisi, kodlama dersinde öğretici oyunlar geliştirir. Sorularını kodlayarak kendi oluşturan öğrenciler, hem soru hazırlarken hem de cevapları ararken konuyu pekiştirmiş olur.

## Branş Dersleri

Branş dersleri MEÇ felsefesiyle örtüşecek şekilde verilir. Tüm derslerimizde öncelikle öğrencilerin mutlulukla öğrenmesi, problem çözüme, eleştirel düşünme ve yaratıcılık becerilerinin gelişmesi hedeflenir.

## Kulüpler

BÜMED MEÇ Okulları'nda ilkokul öğrencileri, her eğitim öğretim yılı başında kulüp etkinliklerini gerçekleştirecek öğretmenler tarafından bilgilendirilir. Sonrasında öğrenciler ilgi alanları doğrultusunda katılmak istedikleri kulüp etkinliklerini seçerek yıl boyunca katılırlar.

## Psikolojik Danışmanlık Ve Rehberlik Birimi

BÜMED MEÇ Okulları'nda Psikolojik Danışmanlık ve Rehberlik Birimi bireysel gelişim özelliklerini temel alarak öğrenciyi tanıma, bireysel olarak takip etme ve bilgi paylaşımında bulunmayı temel almaktadır.

Bu çerçevede tanıma çalışmalarına yönelik olarak bireysel ve grup etkinlikleri ve gözlemleri gerçekleştirilmektedir. Ayrıca gelişim ölçekleri, sınıf içi ve bireysel gözlemler, okul olgunluğunu destekleyici çalışmalarla yıl boyunca çocukların gelişimleri ve yıl içindeki başarıları sistemli olarak takip edilir. Bu takiplerle beraber her bir çocuğun gelişimsel süreci kendi içinde değerlendirilir ve sonuçlar belirli aralıklarla velilerle paylaşılır.

Ailelere yönelik olarak öğrencilerimizle ilgili bilgi aktarımının yanı sıra, bireysel ve grup danışma ve rehberlik, veli eğitim seminerleri ve paylaşım toplantıları gerçekleştirilmektedir.

## MEÇ Öğretmeni

Çocuklara karşı sevgi dolu ve ilgili bir tutum içerisindedirler. Çocuklara saygı duyar ve onlara değer verirler ve her çocuğun özel olduğunun farkındadırlar. Herkesin eşit olduğu düşüncesine uygun olarak davranırlar. Çocukların ailelerinin en değerli varlıkları olduğunun bilincindedirler. Öğrenmeye açıktırlar, gelişmeleri takip eder ve sınıflarına taşırlar. Uyumludurlar, ekip çalışmasını verimli bir biçimde yürütürler. İşlerini heyecanla yaparlar. En iyiye ulaşma arzularını hiç kaybetmezler. Meraklı, yaratıcı, planlı ve üretkendirler. Etkili iletişim becerilerine sahiptirler.

## Danışmanlar

Kurulduğumuz günden bu yana Boğaziçi Üniversitesi'ndeki değerli danışman hocalarımız ile birlikte aynı yolda yürümeye devam edilmektedir. BÜMED MEÇ Okulları'nda tüm eğitim sisteminin gelişimi, farklılaştırılması adına MEÇ Okulu adına özel olarak hazırlanan programlar danışman hocalarla birlikte oluşturulur.

## Konferanslar...

### Dostum Matematik: İlkokulda Matematiksel Becerilerin Kazandırılması Konferansı (7.11.2015)

Boğaziçi Üniversitesi Eğitim Fakültesi İlköğretim Bölümü'nden matematik eğitimi alanında uzman bir ekip tarafından yönetilen Dostum Matematik, Türkiye'de ilk defa BÜMED MEÇ Okulları tarafından gerçekleştirilen bir eğitim atılımıdır.

Matematiği ve matematiksel düşünmeyi hayatlarının bir parçası olarak gören çocuklar yetiştirmek, merakın matematikselleşmesi ve MEÇ Okulları'na özgü bir matematik öğretim yaklaşımı geliştirmek amacıyla yola çıkıldı. BÜMED MEÇ Eğitim Konferansları serisinin ilki olan, "Dostum Matematik" İlkokulda Matematiksel Düşünme Becerilerinin Kazandırılması Konferansı'nı Boğaziçi Üniversitesi Albert Long Hall'da gerçekleştirdi.

### Özgüven Dengesi Konferansı (18.11.2017)

Çocuk yetiştirirken dikkate alınması gereken en öncelikli konulardan biri ona özgüven duygusunu kazandırmaktır. Çünkü özgüven sadece okul yaşamında değil, kişisel ve sosyal yaşamda da büyük önem taşır. Kişisel gelişim ve başarıda olumlu rol oynayan özgüven, aynı zamanda sağlam bir geleceğin de anahtarıdır. Ancak kazanılan özgüvenin miktarının çok iyi ayarlanması gerekir.

BÜMED MEÇ Okulları bu düşünceden yola çıkarak özgüvenin ailede ve okulda nasıl ve ne şartlarda geliştiği, dengeli olarak kazandırmak için neler yapılması gerektiği, çocuklar arasında görülen özgüven farklılıklarının Türkiye'nin önde gelen değerli akademisyenleri tarafından irdelenmesi adına "Özgüven Dengesi Konferansı'nı Boğaziçi Üniversitesi Albert Long Hall'da düzenledi.

**BÜMED MEÇ Arnavutköy Anaokulu**

Abdülhak Molla Sokak No:21  
Arnavutköy, Beşiktaş-İstanbul

T: 444 5 MEÇ (632)  
F: 0 212 257 17 01

**BÜMED MEÇ Genel Müdürlük**

Kireçhane Çıkmaızı Sokak No:1  
Arnavutköy, Beşiktaş-İstanbul

T: 0 212 263 37 06  
F: 0 212 287 31 46

**BÜMED MEÇ Moda Anaokulu ve İlkokulu**

Caferağa Mah. Sıvastopol Sokak  
No:7 Kadıköy-İstanbul

T: 444 5 MEÇ (632)  
F: 0 216 414 34 66

**BÜMED MEÇ İstinye İlkokulu ve Ortaokulu**

Darüşşafaka Mah. Gezgin Sok. No:2  
İstinye, Sarıyer-İstanbul

T: 444 5 MEÇ (632)  
F: 0 212 257 17 01



Web sitemiz: <http://mecokullari.k12.tr/> Mail: [info@mecokullari.k12.tr](mailto:info@mecokullari.k12.tr)  
**444 5 632**

Facebook: <https://www.facebook.com/mecokullari/>  
Instagram: <https://www.instagram.com/bumedmec/>  
Twitter: <https://twitter.com/BumedMec>  
Eğitim videoları: <http://mecokullari.k12.tr/e-egitim/>  
Videolar: <http://mecokullari.k12.tr/mecte-etkinlikler/>

## BÜtarım

BÜMED, tarımla ilgilenen ve bu alanda yatırım yapma düşüncesinde olan üyelerimizi bir araya getirmek, küçük parsellerde, küçük bütçe ile sabit maliyetleri yüksek olan tarım yerine, Boğaziçililerin ortak gücünü kullanarak, daha büyük alanlarda büyük üretim yapmak amacıyla 2013 yılında çalışmalarına başladı. 2014 Mayıs ayında BÜMED, BÜtarım Ticaret Anonim Şirketi'ni kurdu.

Yapılan araştırmalar sonucu, Manisa ili Salihli ilçesinde 183 dönümlük ilk elma bahçesi yatırımının yapılmasına karar verildi ve bu arazi satın alındı. Üzerinde 15.000 adet elma fidanı bulunan bu bahçe 100 hisse sahibi tarafından kurulan BÜtarım A.Ş. bünyesine dahil oldu. Bu yatırım sayesinde hem BÜMED üyeleri tarımla buluştu hem de önümüzdeki yıllar için BÜMED bütçesine bir kaynak oluşturuldu.





**Denetim  
Raporları  
ve  
Mali  
Tablolar**



30/04/2019

**BOĞAZIÇI ÜNİVERSİTESİ MEZUNLAR DERNEĞİ  
OLAĞAN GENEL KURUL BAŞKANLIĞI'NA**

Denetim Kurulu üyesi olduğumuz Boğaziçi Üniversitesi Mezunlar Derneği (BÜMED) VE BURC İktisadi İşletmesi'nin 31.12.2018 tarihli bilançosu ve bu tarihte sona eren hesap dönemine ait gelir gider tablosu, BÜMED ana tüzüğü'nün 25.maddesi hükümleri doğrultusunda tarafımızca incelenmiştir.

İncelemelerimiz sonucunda:

- İşlemlerin ilgili yasa, mevzuat ve BÜMED ana tüzüğüne uygun olarak yapıldığı,
- bilanço ve gelir tablosunun BÜMED ve BURC İktisadi İşletmesi'nin bize sunulan belgeleri doğrultusunda gerçek mali durumunu yansıttığı,
- gelir gider analizlerinin BÜMED ve BURC İktisadi İşletmesi için gerek faaliyetler, gerekse çalışma grupları bazında yapıldığı,
- 2019 yılı bütçesinin amaç ve hedeflere uygun olarak hazırlandığı,
- yıl içinde yaşanan devalüasyon, yüksek enflasyon ve tüketici alım gücünün azalması neticesinde 2018 yılında demek faaliyetlerinden bütçelenen gelirin oluşmadığı ve tam tersi giderlerin artması sonucu da zarar oluşmuştuğu,
- 2017 yılında da olan nakit yaratmada sorunların 2018 yılında oluşan yıl sonu zarar dolayısı ile de devam ettiği bu durumun da kısmi kredi geri (168.381 TL) ödemesi harici tam kapamaya olanak sağlamadığı,

tarafımızdan tespit edilmiştir.

Durumu saygılarımızla bilgilerinize sunarız.



Mehmet Tevfik Nane  
Denetim Kurulu Başkanı



Yeşim Burul  
Denetim Kurulu Üyesi



KPMG Yeminli Mali Müşavirlik A.Ş.  
İş Kuleleri Kule 3 Kat:2-9  
Levent 34330 İstanbul  
Tel +90 212 316 6100  
Fax +90 212 316 6161  
www.kpmg.com.tr

KONU : 2018 Yılı Denetim Raporu

03.05.2019

BOĞAZIÇI ÜNİVERSİTESİ  
MEZUNLAR DERNEĞİ  
YÖNETİM KURULU'NA

Boğaziçi Üniversitesi Mezunlar Derneği'nin 31.12.2018 tarihli bilançosu ve bu tarihte sona eren hesap dönemine ait gelir tablosu tarafımızdan incelenmiştir.

İnceleme Türk Vergi Mevzuatı ve Tekdüzen Muhasebe Sistemi'ne uygun olarak yapılmış olup, belirtilen finansal tabloların hazırlanma sorumluluğu Dernek yönetimine aittir.

Yapılan denetimde, hesap ve işlemlerin Genel Kabul Görmüş Muhasebe İlkelerine ve Tekdüzen Muhasebe Standartlarına uygunluğu gözetilmiştir. Denetim çalışması sırasında muhasebe hesap ve kayıtlarının kontrolü ile gerekli görülen diğer inceleme teknikleri kullanılmıştır. Yapılan çalışma mali tablolarda görülen mevcutların fiili sayımlarını kapsamamaktadır.

Vergisel açıdan yapılan denetleme sonucunda, ekli mali tabloların Boğaziçi Üniversitesi Mezunlar Derneği'nin gerçek mali durumunu ve bu tarihte sona eren gerçek faaliyet sonucunu ilgili vergi ve muhasebe mevzuatı çerçevesinde doğru bir biçimde yansıttığı kamsındayız.

Saygılarımızla,

Süleyman Hakan ORHAN  
Yeminli Mali Müşavir

İstanbul YMM Odası  
Sicil No 2677



KPMG Yeminli Mali Müşavirlik A.Ş.  
İş Kuleleri Kule 3 Kat:2-9  
Levent 34330 İstanbul  
Tel +90 212 316 6100  
Fax +90 212 316 6161  
www.kpmg.com.tr

KONU : 2018 Yılı Denetim Raporu

03.05.2019

BOĞAZIÇI ÜNİVERSİTESİ  
MEZUNLAR DERNEĞİ  
YÖNETİM KURULU'NA

Boğaziçi Üniversitesi Mezunlar Derneği Burç İktisadi İşletmesi'nin 31.12.2018 tarihli bilançosu ve bu tarihte sona eren hesap dönemine ait gelir tablosu tarafımızdan incelenmiştir.

İnceleme Türk Vergi Mevzuatı ve Tekdüzen Muhasebe Sistemi'ne uygun olarak yapılmış olup, belirtilen finansal tabloların hazırlanma sorumluluğu Dernek yönetimine aittir.

Yapılan denetimde, hesap ve işlemlerin Genel Kabul Görmüş Muhasebe İlkelerine ve Tekdüzen Muhasebe Standartlarına uygunluğu gözetilmiştir. Denetim çalışması sırasında muhasebe hesap ve kayıtlarının kontrolü ile gerekli görülce diğer inceleme teknikleri kullanılmıştır. Yapılan çalışma mali tablolarda görülen mevcutların liili sayımlarını kapsamamaktadır.

Vergisel açıdan yapılan denetim sonucunda, ekli mali tabloların Boğaziçi Üniversitesi Mezunlar Derneği'nin gerçek mali durumunu ve bu tarihte sona eren gerçek faaliyet sonucunu ilgili vergi ve muhasebe mevzuatı çerçevesinde doğru bir biçimde yansıttığı kanısındayız.

Saygılarımızla,

Süleyman Hakan ORHAN  
Yeminli Mali Müşavir

İstanbul YMM Odası  
Sicil No 2677

**BOĞAZIÇI ÜNİVERSİTESİ MEZUNLAR DERNEĞİ VE BURÇ İKTİSADİ İŞLETMESİ**  
**31.12.2018 TARİHLİ KONSOLİDE BİLANÇO**

| AKTİF (VARLIKLAR)   | 31.12.2018       |                  |                  | 31.12.2017       |                  |                  |
|---|------------------|------------------|------------------|------------------|------------------|------------------|
|   | BÜMED            | BURÇ             | KONSOLİDE        | BÜMED            | BURÇ             | KONSOLİDE        |
| <b>DÖNEN VARLIKLAR</b>                                    | <b>840.643</b>   | <b>1.342.462</b> | <b>2.183.105</b> | <b>463.947</b>   | <b>2.236.637</b> | <b>2.700.584</b> |
| <b>Hazır Değerler</b>                                     | <b>181.468</b>   | <b>302.212</b>   | <b>483.680</b>   | <b>192.897</b>   | <b>571.018</b>   | <b>763.915</b>   |
| Kasa  | 1.884            | 1.797            | 3.681            | 1.634            | 373              | 2.007            |
| Alınan Çekler   | 0                | 0                | 0                | 0                | 155.288          | 155.288          |
| Bankalar  | 177.731          | 300.415          | 478.146          | 190.951          | 415.357          | 606.308          |
| <b>Diğer Hazır Değerler</b>                               | <b>1.853</b>     | <b>0</b>         | <b>1.853</b>     | <b>312</b>       | <b>0</b>         | <b>312</b>       |
| <b>Menkul Kıymetler</b>                                   | <b>17.560</b>    | <b>0</b>         | <b>17.560</b>    | <b>17.560</b>    | <b>0</b>         | <b>17.560</b>    |
| Kamu Kesimi Tahvil, Senet ve Bonoları                     | 17.560           | 0                | 17.560           | 17.560           | 0                | 17.560           |
| <b>Ticari Alacaklar</b>                                   | <b>6.850</b>     | <b>894.673</b>   | <b>901.523</b>   | <b>6.850</b>     | <b>1.153.504</b> | <b>1.160.354</b> |
| Alıcılar  | 0                | 719.154          | 719.154          | 0                | 979.161          | 979.161          |
| Verilen Depozito ve Teminatlar                            | 6.850            | 97.501           | 104.351          | 6.850            | 68.300           | 75.150           |
| Diğer Ticari Alacaklar                                    | 0                | 78.018           | 78.018           | 0                | 106.043          | 106.043          |
| Şüpheli Ticari Alacaklar                                  | 0                | 24.789           | 24.789           | 0                | 24.789           | 24.789           |
| Şüpheli Ticari Alacaklar Karşılığı                        | 0                | -24.789          | -24.789          | 0                | -24.789          | -24.789          |
| <b>Diğer Alacaklar</b>                                    | <b>550.864</b>   | <b>0</b>         | <b>550.864</b>   | <b>132.298</b>   | <b>0</b>         | <b>132.298</b>   |
| Ortaklardan Alacaklar                                     | 20.778           | 0                | 20.778           | 19.439           | 0                | 19.439           |
| İştiraklerden Alacaklar                                   | 483.447          | 0                | 483.447          | 111.018          | 0                | 111.018          |
| Bağlı Ortaklıklardan Alacaklar                            | 6.845            | 0                | 6.845            | 1.271            | 0                | 1.271            |
| Diğer Çeşitli Alacaklar                                   | 39.794           | 0                | 39.794           | 570              | 0                | 570              |
| <b>Stoklar</b>  | <b>0</b>         | <b>26.712</b>    | <b>26.712</b>    | <b>0</b>         | <b>158.278</b>   | <b>158.278</b>   |
| Ticari Mallar   | 0                | 26.712           | 26.712           | 0                | 158.278          | 158.278          |
| Diğer Stoklar   | 0                | 0                | 0                | 0                | 0                | 0                |
| <b>Gelecek Aylara Ait Giderler ve Gelir Tahakkukları</b>  | <b>82.142</b>    | <b>105.758</b>   | <b>187.900</b>   | <b>114.342</b>   | <b>344.261</b>   | <b>458.603</b>   |
| Gelecek Aylara Ait Giderler ve Gelir Tahakkukları         | 82.142           | 105.758          | 187.900          | 114.342          | 344.261          | 458.603          |
| <b>Diğer Dönen Varlıklar</b>                              | <b>1.760</b>     | <b>13.106</b>    | <b>14.866</b>    | <b>0</b>         | <b>9.577</b>     | <b>9.577</b>     |
| Devreden KDV  | 0                | 0                | 0                | 0                | 0                | 0                |
| Peşin Ödenen Vergiler ve Fonlar                           | 0                | 3.816            | 3.816            | 0                | 2.192            | 2.192            |
| İş Avansları  | 0                | 36               | 36               | 0                | 36               | 36               |
| Personel Avansları  | 1.760            | 9.253            | 11.013           | 0                | 7.348            | 7.348            |
| <b>DURAN VARLIKLAR</b>                                    | <b>4.885.248</b> | <b>725.252</b>   | <b>5.610.500</b> | <b>4.888.246</b> | <b>777.534</b>   | <b>5.665.779</b> |
| <b>Ticari Alacaklar</b>                                   | <b>29.374</b>    | <b>82.392</b>    | <b>111.766</b>   | <b>29.374</b>    | <b>82.392</b>    | <b>111.766</b>   |
| Verilen Depozito ve Teminatlar                            | 29.374           | 82.392           | 111.766          | 29.374           | 82.392           | 111.766          |
| İştiraklerden Alacaklar                                   | 0                | 0                | 0                | 0                | 0                | 0                |
| <b>Mali Duran Varlıklar</b>                               | <b>4.308.500</b> | <b>0</b>         | <b>4.308.500</b> | <b>4.346.400</b> | <b>0</b>         | <b>4.346.400</b> |
| İştirakler  | 4.308.500        | 0                | 4.308.500        | 4.346.400        | 0                | 4.346.400        |
| İştiraklere Sermaye Taahhütleri (-)                       | 0                | 0                | 0                | 0                | 0                | 0                |
| Bağlı Ortaklıklar   | 0                | 0                | 0                | 0                | 0                | 0                |
| Bağlı Ortaklıklara Sermaye Taahhütleri (-)                | 0                | 0                | 0                | 0                | 0                | 0                |
| <b>Maddi Duran Varlıklar</b>                              | <b>121.847</b>   | <b>152.427</b>   | <b>274.274</b>   | <b>121.847</b>   | <b>173.315</b>   | <b>295.163</b>   |
| Tesis, Makine ve Cihazlar                                 | 4.563            | 7.801            | 12.364           | 4.563            | 7.801            | 12.364           |
| Demirbaşlar   | 117.284          | 889.393          | 1.006.677        | 117.284          | 884.304          | 1.001.588        |
| Birikmiş Amortismanlar (-)                                | 0                | -744.768         | -744.768         | 0                | -719.582         | -719.582         |
| Yapılmakta Olan Yatırımlar                                | 0                | 0                | 0                | 0                | 792              | 792              |
| <b>Maddi Olmayan Duran Varlıklar</b>                      | <b>390.624</b>   | <b>490.433</b>   | <b>881.057</b>   | <b>390.624</b>   | <b>521.826</b>   | <b>912.450</b>   |
| Haklar  | 5.114            | 146.493          | 151.607          | 5.114            | 146.493          | 151.607          |
| Özel Maliyetler   | 161.399          | 1.844.561        | 2.005.960        | 161.399          | 1.765.018        | 1.926.418        |
| Diğer Maddi Olmayan Duran Varlıklar                       | 0                | 102.769          | 102.769          | 0                | 96.190           | 96.190           |
| Bilgisayar Yazılımları                                    | 224.111          | 0                | 224.111          | 224.111          | 0                | 224.111          |
| Birikmiş Amortismanlar (-)                                | 0                | -1.603.390       | -1.603.390       | 0                | -1.485.875       | -1.485.875       |
| <b>Gelecek Yıllara Ait Giderler ve Gelir Tahakkukları</b> | <b>34.903</b>    | <b>0</b>         | <b>34.903</b>    | <b>0</b>         | <b>0</b>         | <b>0</b>         |
| Gelecek Yıllara Ait Giderler                              | 34.903           | 0                | 34.903           | 0                | 0                | 0                |
| <b>AKTİF TOPLAMI</b>                                      | <b>5.725.892</b> | <b>2.067.713</b> | <b>7.793.605</b> | <b>5.352.193</b> | <b>3.014.171</b> | <b>8.366.363</b> |

**BOĞAZIÇI ÜNİVERSİTESİ MEZUNLAR DERNEĞİ VE BURÇ İKTİSADİ İŞLETMESİ**  
**31.12.2018 TARİHLİ KONSOLİDE BİLANÇO**

| PASİF (KAYNAKLAR)   | 31.12.2018        |                   |                   | 31.12.2017        |                   |                   |
|---|-------------------|-------------------|-------------------|-------------------|-------------------|-------------------|
|   | BÜMED             | BURÇ              | KONSOLİDE         | BÜMED             | BURÇ              | KONSOLİDE         |
| <b>KISA VADELİ YABANCI KAYNAKLAR</b>                      | <b>3.280.109</b>  | <b>4.504.355</b>  | <b>7.784.464</b>  | <b>2.874.055</b>  | <b>5.045.725</b>  | <b>7.919.781</b>  |
| <b>Mali Borçlar</b>                                       | <b>0</b>          | <b>1.544.172</b>  | <b>1.544.172</b>  | <b>0</b>          | <b>1.712.552</b>  | <b>1.712.552</b>  |
| Banka Kredileri   | 0,0               | 1.544.172         | 1.544.172         | 0                 | 1.712.552         | 1.712.552         |
| <b>Ticari Borçlar</b>                                     | <b>3.092.825</b>  | <b>1.351.415</b>  | <b>4.444.239</b>  | <b>2.662.684</b>  | <b>1.676.847</b>  | <b>4.339.531</b>  |
| Satıcılar   | 299.202           | 1.062.651         | 1.361.853         | 253.294           | 923.605           | 1.176.899         |
| Ödenecek Çekler   | 0                 | 288.764           | 288.764           | 163.000           | 753.241           | 916.241           |
| Borç Senetleri  | 2.793.623         | 0                 | 2.793.623         | 2.246.391         | 0                 | 2.246.391         |
| <b>Diğer Borçlar</b>                                      | <b>36.762</b>     | <b>500.603</b>    | <b>537.364</b>    | <b>30.522</b>     | <b>130.194</b>    | <b>160.716</b>    |
| Ortaklara Borçlar   | 0                 | 483.447           | 483.447           | 0                 | 111.018           | 111.018           |
| İştiraklere Borçlar                                       | 0                 | 0                 | 0                 | 0                 | 0                 | 0                 |
| Personele Borçlar   | 114               | 3.207             | 3.320             | -0                | 3.079             | 3.079             |
| Diğer Çeşitli Borçlar                                     | 36.648            | 13.949            | 50.597            | 30.522            | 16.098            | 46.619            |
| <b>Alınan Avanslar</b>                                    | <b>0</b>          | <b>289.088</b>    | <b>289.088</b>    | <b>0</b>          | <b>660.258</b>    | <b>660.258</b>    |
| Alınan Diğer Avanslar                                     | 0                 | 289.088           | 289.088           | 0                 | 660.258           | 660.258           |
| <b>Ödenecek Vergi ve Diğer Yüküml.</b>                    | <b>128.773</b>    | <b>291.914</b>    | <b>420.686</b>    | <b>155.646</b>    | <b>297.010</b>    | <b>452.656</b>    |
| Ödenecek Vergi ve Fonlar                                  | 112.997           | 291.914           | 404.911           | 126.892           | 223.739           | 350.631           |
| Ödenecek Sosyal Güvenlik Kesintileri                      | 15.776            | 0                 | 15.776            | 28.754            | 73.271            | 102.025           |
| <b>Borç ve Gider Karşılıkları</b>                         | <b>0</b>          | <b>0</b>          | <b>0</b>          | <b>0</b>          | <b>0</b>          | <b>0</b>          |
| <b>Gelecek Aylara Ait Gelirler ve Gider Tahakkukları</b>  | <b>21.750</b>     | <b>527.165</b>    | <b>548.915</b>    | <b>25.203</b>     | <b>568.864</b>    | <b>594.067</b>    |
| Gelecek Aylara Ait Gelirler                               | 0                 | 131.686           | 131.686           | 0                 | 168.625           | 168.625           |
| Gider Tahakkukları  | 21.750            | 395.479           | 417.229           | 25.203            | 400.240           | 425.443           |
| <b>UZUN VADELİ YABANCI KAYNAKLAR</b>                      | <b>116.880</b>    | <b>240.867</b>    | <b>357.747</b>    | <b>116.880</b>    | <b>293.907</b>    | <b>410.787</b>    |
| <b>Ticari Borçlar</b>                                     | <b>2.054</b>      | <b>0</b>          | <b>2.054</b>      | <b>2.054</b>      | <b>0</b>          | <b>2.054</b>      |
| <b>Borç ve Gider Karşılıkları</b>                         | <b>114.826</b>    | <b>240.867</b>    | <b>355.693</b>    | <b>114.826</b>    | <b>228.907</b>    | <b>343.734</b>    |
| Kıdem Tazminatı Karşılıkları                              | 114.826           | 240.867           | 355.693           | 114.826           | 228.907           | 343.734           |
| <b>Gelecek Yıllara Ait Gelirler ve Gider Tahakkukları</b> | <b>0</b>          | <b>0</b>          | <b>0</b>          | <b>0</b>          | <b>65.000</b>     | <b>65.000</b>     |
| <b>ÖZKAYNAKLAR</b>  | <b>2.328.902</b>  | <b>-2.677.508</b> | <b>-348.606</b>   | <b>2.361.257</b>  | <b>-2.325.462</b> | <b>35.795</b>     |
| <b>Ödenmiş Sermaye</b>                                    | <b>4.274</b>      | <b>10.000</b>     | <b>14.274</b>     | <b>4.274</b>      | <b>10.000</b>     | <b>14.274</b>     |
| Sermaye   | 4.274             | 10.000            | 14.274            | 4.274             | 10.000            | 14.274            |
| Ödenmemiş Sermaye (-)                                     | 0                 | 0                 | 0                 | 0                 | 0                 | 0                 |
| <b>Sermaye Yedekleri</b>                                  | <b>0</b>          | <b>0</b>          | <b>0</b>          | <b>0</b>          | <b>0</b>          | <b>0</b>          |
| <b>Kar Yedekleri</b>                                      | <b>0</b>          | <b>0</b>          | <b>0</b>          | <b>0</b>          | <b>0</b>          | <b>0</b>          |
| <b>Geçmiş Yıllar Karları</b>                              | <b>3.472.336</b>  | <b>773.922</b>    | <b>4.246.258</b>  | <b>1.876.461</b>  | <b>773.922</b>    | <b>2.650.383</b>  |
| <b>Geçmiş Yıllar Zararları (-)</b>                        | <b>-1.115.352</b> | <b>-3.109.384</b> | <b>-4.224.737</b> | <b>-1.115.352</b> | <b>-2.247.233</b> | <b>-3.362.586</b> |
| <b>Dönem Net Karı (Zararı)</b>                            | <b>-32.355</b>    | <b>-352.046</b>   | <b>-384.401</b>   | <b>1.595.875</b>  | <b>-862.151</b>   | <b>733.724</b>    |
| Dönem Net Karı  | 0                 | 0                 | 0                 | 1.595.875         | 0                 | 1.595.875         |
| Dönem Net Zararı (-)                                      | -32.355           | -352.046          | -384.401          | 0                 | -862.151          | -862.151          |
| <b>PASİF TOPLAMI</b>                                      | <b>5.725.892</b>  | <b>2.067.713</b>  | <b>7.793.605</b>  | <b>5.352.193</b>  | <b>3.014.171</b>  | <b>8.366.363</b>  |

**BOĞAZIÇI ÜNİVERSİTESİ MEZUNLAR DERNEĞİ VE BURÇ İKTİSADİ İŞLETMESİ**  
**31.12.2018 TARİHLİ KONSOLİDE GELİR TABLOSU**

|   | 31.12.2018        |                   |                   | 31.12.2017        |                   |                   |
|---|-------------------|-------------------|-------------------|-------------------|-------------------|-------------------|
|   | BÜMED             | BURÇ              | KONSOLİDE         | BÜMED             | BURÇ              | KONSOLİDE         |
| <b>BRÜT SATIŞLAR</b>  | <b>2.796.953</b>  | <b>8.178.675</b>  | <b>10.975.628</b> | <b>4.025.799</b>  | <b>7.805.648</b>  | <b>11.831.447</b> |
| Yurtiçi Satışlar  | 2.738.303         | 8.093.969         | 10.832.272        | 4.023.131         | 7.645.137         | 11.668.268        |
| Diğer Gelirler  | 58.650            | 84.706            | 143.356           | 2.667             | 160.512           | 163.179           |
| <b>SATIŞ İNDİRİMLERİ</b>  | <b>-7.685</b>     | <b>-145.894</b>   | <b>-153.579</b>   | <b>-5.200</b>     | <b>-19.424</b>    | <b>-24.624</b>    |
| Satıştan İadeler  | -7.685            | -145.894          | -153.579          | -5.200            | -19.424           | -24.624           |
| Diğer İndirimler  | 0                 | 0                 | 0                 | 0                 | 0                 | 0                 |
| <b>NET SATIŞLAR</b>   | <b>2.789.268</b>  | <b>8.032.781</b>  | <b>10.822.049</b> | <b>4.020.599</b>  | <b>7.786.224</b>  | <b>11.806.823</b> |
| <b>SATIŞLARIN MALİYETİ</b>  | <b>-1.139.542</b> | <b>-8.208.450</b> | <b>-9.347.992</b> | <b>-1.224.503</b> | <b>-8.487.041</b> | <b>-9.711.544</b> |
| Satılan Ticari Mallar Maliyeti                                    | 0                 | -1.731.912        | -1.731.912        | 0                 | -1.124.826        | -1.124.826        |
| Satılan Hizmet Maliyeti   | -1.139.542        | -6.476.538        | -7.616.080        | -1.224.503        | -7.362.216        | -8.586.719        |
| <b>BRÜT SATIŞ KARI VEYA ZARARI</b>                                | <b>1.649.727</b>  | <b>-175.670</b>   | <b>1.474.057</b>  | <b>2.796.096</b>  | <b>-700.817</b>   | <b>2.095.279</b>  |
| <b>FAALİYET GİDERLERİ</b>   | <b>-798.671</b>   | <b>-11.436</b>    | <b>-810.107</b>   | <b>-827.761</b>   | <b>-8.170</b>     | <b>-835.931</b>   |
| Genel Yönetim Giderleri   | -798.671          | -11.436           | -810.107          | -827.761          | -8.170            | -835.931          |
| <b>FAALİYET KARI VEYA ZARARI</b>                                  | <b>851.056</b>    | <b>-187.106</b>   | <b>663.950</b>    | <b>1.968.335</b>  | <b>-708.988</b>   | <b>1.259.347</b>  |
| <b>DİĞER FAALİYETLERDEN OLAĞAN GELİR VE KARLAR</b>                | <b>741.947</b>    | <b>171.603</b>    | <b>913.550</b>    | <b>365.796</b>    | <b>281.340</b>    | <b>647.136</b>    |
| Faiz Gelirleri  | 0                 | 12.175            | 12.175            | 0                 | 6.081             | 6.081             |
| Konusu Kalmayan Karşılıklar                                       | 0                 | 53.632            | 53.632            | 0                 | 153.724           | 153.724           |
| Menkul Kıymet Satış Karları                                       | 0                 | 0                 | 0                 | 76.425            | 340               | 76.765            |
| Kambiyo Karları   | 734.661           | 0                 | 734.661           | 253.809           | 15                | 253.824           |
| Faaliyetle İlgili Diğer Olağan Gelirler                           | 7.286             | 105.796           | 113.082           | 35.561            | 121.180           | 156.742           |
| <b>DİĞER FAALİYETLERDEN OLAĞAN GİDER VE ZARARLAR</b>              | <b>-1.570.720</b> | <b>-12.001</b>    | <b>-1.582.721</b> | <b>-380.262</b>   | <b>-130.567</b>   | <b>-510.829</b>   |
| Karşılık Giderleri  | 0                 | -11.959           | -11.959           | 0                 | -127.644          | -127.644          |
| Menkul Kıymet Satış Zararları                                     | 0                 | 0                 | 0                 | 0                 | 0                 | 0                 |
| Kambiyo Zararları   | -1.570.545        | 0                 | -1.570.545        | -370.747          | -3                | -370.751          |
| Diğer Olağan Gider ve Zararlar                                    | -175              | -42               | -217              | -9.514            | -2.920            | -12.434           |
| <b>FİNANSMAN GİDERLERİ</b>  | <b>-109.969</b>   | <b>-362.817</b>   | <b>-472.786</b>   | <b>-186.710</b>   | <b>-411.232</b>   | <b>-597.942</b>   |
| Kısa Vadeli Borçlanma Giderleri                                   | -109.969          | -362.817          | -472.786          | -186.710          | -411.232          | -597.942          |
| <b>OLAĞAN KAR VEYA ZARAR</b>                                      | <b>-87.686</b>    | <b>-390.321</b>   | <b>-478.007</b>   | <b>1.767.159</b>  | <b>-969.447</b>   | <b>797.712</b>    |
| <b>OLAĞANDIŞI GELİR VE KARLAR</b>                                 | <b>56.348</b>     | <b>48.650</b>     | <b>104.998</b>    | <b>6.896</b>      | <b>215.993</b>    | <b>222.889</b>    |
| Önceki Dönem Gelir ve Karları                                     | 29.227            | 0                 | 29.227            | 156               | 117.141           | 117.297           |
| Diğer Olağandışı Gelir ve Karlar                                  | 27.121            | 48.650            | 75.771            | 6.740             | 98.853            | 105.592           |
| <b>OLAĞANDIŞI GİDER VE ZARARLAR</b>                               | <b>-1.017</b>     | <b>-10.376</b>    | <b>-11.393</b>    | <b>-178.180</b>   | <b>-108.697</b>   | <b>-286.877</b>   |
| Önceki Dönem Gider ve Zararları                                   | -1.017            | -10.376           | -11.393           | -81.757           | -27.357           | -109.113          |
| Diğer Olağandışı Gider ve Zararları                               | 0                 | 0                 | 0                 | -96.424           | -81.340           | -177.764          |
| <b>DÖNEM KARI VEYA ZARARI</b>                                     | <b>-32.355</b>    | <b>-352.046</b>   | <b>-384.401</b>   | <b>1.595.875</b>  | <b>-862.151</b>   | <b>733.724</b>    |
| <b>DÖNEM KARI VERGİ VE DİĞER YASAL YÜKÜMLÜLÜKLER KARŞILIKLARI</b> | <b>0</b>          | <b>0</b>          | <b>0</b>          | <b>0</b>          | <b>0</b>          | <b>0</b>          |
| <b>DÖNEM NET KARI VEYA ZARARI</b>                                 | <b>-32.355</b>    | <b>-352.046</b>   | <b>-384.401</b>   | <b>1.595.875</b>  | <b>-862.151</b>   | <b>733.724</b>    |

# MALİ TABLOLAR HAKKINDA NOTLAR (BÜMED)

## Not 1. İşletmenin Hukuki Yapısı ve Faaliyetleri

Boğaziçi Üniversitesi Mezunlar Derneği, 16.03.1985 yılında, "Üyelerin sosyal, kültürel, sportif, mesleki ve bilimsel yaşantılarına katkıda bulunacak etkin çalışmalar yapmak" amacıyla kurulmuştur.

Bu amaçlarını gerçekleştirmek için, Dernekler Kanunu ve ilgili mevzuat uyarınca belirlenen gelir getirici faaliyetler yanında, iktisadi işletmesi "BURC" un iktisadi faaliyetleri ile de gelir yaratmakta ve her yıl bütçelenen bir rakamı Boğaziçi Üniversitesi'ne bağışlamaktadır.

## Not 2. Muhasebe Prensipleri

### 2.1 Genel Sunuş

Ekli mali tablolar, gerek Derneğin kuruluş tüzüğü ve gerekse faaliyet konuları göz önünde tutularak, Genel Kabul Görmüş Muhasebe Standartları ve Tekdüzen Muhasebe Standartları'na göre düzenlenmiştir.

### 2.2 Tahakkuk Esası

Dernek aidat ve bağış gelirleri tahsil esasına göre takip edilmektedir.

### 2.3 Sabit Kıymetler

2018 yılında sabit kıymetleri için amortisman ayrılmamıştır.

## Not 3. İştiraklere Borçlar

İştiraklerden alacakların tamamı BÜMED'in BURC İktisadi İşletmesinden olan alacağından oluşmaktadır.

## Not 4. Yurtiçi Satışlar

2018 yılına ait yurtiçi satışlar, BÜMED'in faaliyetlerinden elde ettiği gelirleri göstermekte olup, faaliyet gruplarına göre detayı aşağıda gösterilmiştir.

|                                |                  |
|--------------------------------|------------------|
| Aidat ve Yeni Üyelik Gelirleri | 2.373.648        |
| Bağış Gelirleri                | 303.586          |
| Etkinlik Gelirleri             | 47.769           |
| Özel Ders Gelirleri            | 13.300           |
|                                | <b>2.738.303</b> |

## Not 6. Genel Yönetim Giderleri

|                             |                |
|-----------------------------|----------------|
| Personel Giderleri          | 608.297        |
| Elektrik ve Su Gideri       | 71.019         |
| Öğrenci Projeleri Giderleri | 46.818         |
| Haberleşme Giderleri        | 17.377         |
| Banka Masrafları            | 14.100         |
| Kırtasiye Giderleri         | 10.082         |
| İşyeri Sigortası            | 5.029          |
| Noter Giderleri             | 4.790          |
| Diğer Genel Giderler        | 21.159         |
|                             | <b>798.671</b> |

## Not 5. Satılan Hizmet Maliyeti

Satılan hizmet maliyeti, BÜMED'in faaliyetleri ile ilgili giderlerden oluşmakta olup, ilgili olduğu faaliyete göre detayı aşağıda gösterilmiştir.

|                               |                  |
|-------------------------------|------------------|
| Üniversiteye Yardım Giderleri | 758.539          |
| Üye İlişkileri Giderleri      | 333.997          |
| Etkinlik Giderleri            | 34.488           |
| Diğer Giderler                | 12.518           |
|                               | <b>1.139.542</b> |

## MALİ TABLOLAR HAKKINDA NOTLAR (BURC)

### Not 1. İşletmenin Hukuki Yapısı ve Faaliyetleri

Boğaziçi Üniversitesi Mezunlar Derneği, 16.03.1985 yılında, "Üyelerin sosyal, kültürel, sportif, mesleki ve bilimsel yaşantılarına katkıda bulunacak etkin çalışmalar yapmak" amacıyla kurulmuştur.

Bu amaçlarını gerçekleştirmek için, Dernekler Kanunu ve ilgili mevzuat uyarınca belirlenen gelir getirici faaliyetler yanında, iktisadi işletmesi "BURC" un iktisadi faaliyetleri ile de gelir yaratmakta ve her yıl bütçelenen bir rakamı Boğaziçi Üniversitesi'ne bağışlamaktadır.

### Not 2. Muhasebe Prensipleri

#### 2.1 Genel Sunuş

Ekli mali tablolar, gerek Derneğin kuruluş tüzüğü ve gerekse faaliyet konuları göz önünde tutularak, Genel Kabul Görmüş Muhasebe Standartları ve Tekdüzen Muhasebe Standartları'na göre düzenlenmiştir.

#### 2.2 Tahakkuk Esası

BURC İktisadi İşletmesi'nin gelirleri tahakkuk esasına göre takip edilmektedir.

### Not 3. Ortaklara Borçlar

Ortaklara borçlar bakiyesinin tamamı işletmenin BÜMED'e olan borcundan oluşmaktadır.

### Not 4. Ticari Mallar

Ticari mallar Boğaziçi Üniversitesi logolu muhtelif giyim eşyası ve hediyelik eşyadan oluşmakta olup FIFO yöntemiyle değerlendirilmektedir.

### Not 5. Maddi ve Maddi Olmayan Duran Varlıklar

BURC İktisadi İşletmesi sabit kıymetleri için normal usulde amortisman ayrılmaktadır. 31.12.2018 tarihi itibarıyla işletmenin aktifinde yer alan maddi ve maddi olmayan duran varlıklar ve ilgili amortisman tutarları aşağıda gösterilmiştir.

|                                      | Aktif Değeri | Amortisman Gideri | Birikmiş Amortisman | Net Aktif Değeri |
|--------------------------------------|--------------|-------------------|---------------------|------------------|
| Tesis, Makine ve Cihazlar            | 7.801        | 181               | 7.279               | 522              |
| Demirbaşlar                          | 889.393      | 27.966            | 737.488             | 151.905          |
| Yapılmakta Olan Yatırımlar           | 0            |                   | 0                   | 0                |
| Maddi Duran Varlıklar Toplam         | 897.194      | 28.147            | 744.768             | 152.427          |
| Haklar                               | 146.493      | 1.496             | 119.961             | 26.532           |
| Özel Maliyetler                      | 1.844.561    | 114.279           | 1.390.515           | 454.046          |
| Bilgisayar Yazılımları               | 102.769      | 1.740             | 92.914              | 9.855            |
| Maddi Olmayan Duran Varlıklar Toplam | 2.093.823    | 117.515           | 1.603.390           | 490.433          |



**Not 6. Yurtiçi Satışlar**

2018 yılına ait yurtiçi satışlar, BURC İktisadi İşletmesi'nin faaliyetlerinden elde ettiği gelirleri göstermekte olup, faaliyet gruplarına göre detayı aşağıda gösterilmiştir.

|   |                  |
|---|------------------|
| BURC Beach Hizmet ve Ürün Satışları         | 2.836.645        |
| Toplantı Salonları Kiralama                 | 1.289.474        |
| Logolu Ürün Satışları ve Mağaza Kira Geliri | 929.858          |
| Kurs ve Gezi Satışları                      | 672.377          |
| Etkinlikler ve Sponsorluklar                | 489.703          |
| Restoran Kira Geliri ve Ciro Payı           | 359.086          |
| Dergi ve Portal Reklam Satışları            | 290.359          |
| Ortak Gider Yansıtma                        | 179.651          |
| Spor Salonu ve Tenis Kira Gelirleri         | 150.744          |
| Boğaziçi Network Hizmet ve Sponsorluklar    | 103.762          |
| Ortak Satın Alma Hizmet Satışları           | 103.697          |
| Diğer Satışlar                              | 688.613          |
|   | <b>8.093.969</b> |

**Not 7. Satılan Hizmet Maliyeti**

Satılan hizmet maliyeti, BURC İktisadi İşletmesi'nin faaliyetleri ile ilgili giderlerden oluşmakta olup, ilgili olduğu faaliyete göre detayı aşağıda gösterilmiştir.

|   |                  |
|---|------------------|
| BURC Beach Giderleri                                | 1.332.301        |
| Genel Personel Gideri                               | 755.393          |
| Üniversiteye Yardım Giderleri                       | 712.178          |
| Toplantı Salonları Giderleri                        | 682.065          |
| Etkinlik ve Sponsorluk Giderleri                    | 615.792          |
| Kurs ve Gezi Giderleri                              | 391.679          |
| Dergi Tasarım, Baskı ve Dağıtım Giderleri           | 366.664          |
| Amortisman Giderleri                                | 145.661          |
| Taahhüt Kiralama ve Yakıt Gideri                    | 110.043          |
| Restoran Ortak Giderleri ve Alınan Düğün Hizmetleri | 109.411          |
| Spor Salonu ve Tenis Ortak Giderleri                | 89.573           |
| Danışmanlık Giderleri                               | 78.334           |
| Elektrik, Su, Doğalgaz Giderleri                    | 71.786           |
| Ortak Satın Alma Hizmet Alımları                    | 71.296           |
| Bakım Onarım Giderleri                              | 66.764           |
| Logolu Ürün Satış Giderleri                         | 63.734           |
| Boğaziçi Network Giderleri                          | 46.144           |
| Banka Masrafları                                    | 28.890           |
| Sigorta Giderleri                                   | 23.509           |
| Temsil Ağırlama ve Tanıtım Giderleri                | 22.822           |
| Haberleşme Giderleri                                | 21.082           |
| Temizlik Giderleri                                  | 19.956           |
| Vergi, Resim ve Harçlar                             | 9.498            |
| Diğer Giderler                                      | 641.963          |
|   | <b>6.476.538</b> |

# BOĞAZIÇI ÜNİVERSİTESİ MEZUNLAR DERNEĞİ VE BURC İKTİSADİ İŞLETMESİ 2019 YILI BÜTÇE YÖNETMELİĞİ

**MADDE 1:** Boğaziçi Üniversitesi Mezunlar Derneği (Dernek) ve Boğaziçi Üniversitesi Mezunlar Derneği Burc İktisadi İşletmesi (Burc) 2019 yılı çalışma dönemi bütçesi ile ilişkili hesap ve işlemler bu yönetmelik hükümlerine göre yürütülür.

**MADDE 2:** Derneğe ve Burc'a yapılacak ödemeler, alındı belgesi, tahsilat makbuzu ya da banka makbuzları ile tahsil edilir.

**MADDE 3:** Derneğin ve Burc'un giderler çizelgesinin bölüm ve maddelerinde yer alan ödeneklerin harcamasında fatura, perakende satış belgesi, gider pusulası ve harcama belgesi gözönünde tutulur. Genel Sekreter'in onayı olmadan harcama yapılamaz.

**MADDE 4:** Dernek ve Burc'un mevcut merkezindeki kasasında en fazla (5.000) Türk Lirası bulundurulabilir ve aşan miktarlar banka hesaplarına yatırılır.

**MADDE 5:** Derneğin ve Burc'un İmza Sirküplerinde belirtilen yetkiler çerçevesinde, Genel Sekreter'in (15.000), Sayman Üye'nin (30.000), Dernek Başkanı'nın (50.000) Türk Lirasına kadar olan ve bütçede ödeneği bulunan giderler için harcama yetkisi vardır. (50.000) Türk Lirasını aşan harcamalar için Yönetim Kurulu yetkilidir. Bütçelenmemiş harcamalar için Yönetim Kurulu onayı aranır. Ücret bordroları, vergi ve sigorta ödemeleri ya da Yönetim Kurulu kararından geçmiş ve tahakkuk etmiş ödemeler için Genel Sekreter yetkilidir.

**MADDE 6:** Bankalardaki hesaplardan para çekilmesi Yönetim Kurulu'nun tesbit edeceği esaslara göre Genel Sekreter onayı ile yapılır.

**MADDE 7:** Giriş ödentisi yeni mezunlar için 495.-TL, eski mezunlar için 990.-TL üzerinden tahsil edilir. Yönetim Kurulu ekonomik koşulları ve enflasyon oranlarını dikkate alarak giriş ödentisi miktarını arttırabilir, taksitlendirebilir. Taksitli ödemelerde vade farkı uygulayabilir. Giriş ödentisi miktarında Boğaziçi Üniversitesi Öğretim Üyeleri ve Görevlileri ile mezunlara, politika ve stratejiler çerçevesinde Yönetim Kurulu'nun onayı ile belirlenecek indirimler ve kampanyalar uygulanır.

**MADDE 8:** Yıllık ödenti (Aidat) 495.- TL'dir. Aidat, Sürekli Ödeme Talimat'ı veren üyelerimizden Ocak ayında 395.-TL, Ocak-Mart aylarında ödeyen üyelerden 445.-TL olarak tahsil edilir. 1 Nisan - 31 Aralık 2019 tarihleri arasında Sürekli Ödeme Talimatı veren üyelerimiz için aidat 395.-TL, talimat vermeyen üyelerimiz için 495.-TL'dir. Yönetim Kurulu ekonomik koşulları ve enflasyon oranlarını dikkate alarak bu miktarlarda değişiklikler yapabilir.

**MADDE 9:** Yönetim Kurulu, ekonomik koşullar ile başarı durumunu göz önünde tutarak, kadro çizelgelerinde aylık ve yıllık brüt ücretlerine zam ve performans değerlendirme sistemine göre prim ödemeleri yapabilir.

**MADDE 10:** Bütçelerin uygulanmasında bir bölümün maddeleri arasında aktarma yetkisi, Saymanın önerisi üzerine Başkana ait olup, bölümden bölüme aktarma, Başkanın önerisi üzerine Dernek yararına ve gelir atırcı niteliğine göre Yönetim Kurulu kararı ile yapılabilir.

**MADDE 11:** Bu yönetmeliği uygulamaya Yönetim Kurulu yetkilidir.

## BOĞAZIÇI ÜNİVERSİTESİ MEZUNLAR DERNEĞİ VE BURC İKTİSADİ İŞLETMESİ 2019 BÜTÇESİ

|                                |                  |
|--------------------------------|------------------|
| <b>GELİRLER</b>                | <b>9.034.000</b> |
| Üyelik ve Aidat                | 2.905.000        |
| BURC Beach                     | 1.700.000        |
| Toplantı Salonları             | 1.434.000        |
| Sponsorluk ve Etkinlikler      | 1.000.000        |
| Kurslar ve Geziler             | 660.000          |
| Restoran                       | 403.000          |
| Spor Salonu ve Tenis Kortları  | 296.000          |
| Boğaziçi Dergi                 | 174.000          |
| Logolu Ürünler                 | 174.000          |
| Powerbuy                       | 135.000          |
| BÜMED Genel ve İdari           | 129.000          |
| BURC Genel ve İdari            | 24.000           |
| <b>GİDERLER</b>                | <b>9.019.000</b> |
| Üniversiteye Katkılar          | 1.450.000        |
| BÜMED Genel ve İdari           | 1.355.000        |
| BURC Genel ve İdari            | 1.012.000        |
| Üyelik ve Aidat                | 961.000          |
| Sponsorluk ve Etkinlikler      | 904.000          |
| BURC Beach                     | 893.000          |
| Toplantı Salonları             | 828.000          |
| Finansman Giderleri            | 677.000          |
| Kurslar ve Geziler             | 525.000          |
| Boğaziçi Dergi                 | 174.000          |
| Spor Salonu ve Tenis Kortları  | 115.000          |
| Restoran                       | 73.000           |
| Logolu Ürünler                 | 52.000           |
| <b>BÜTÇE GELİR GİDER FARKI</b> | <b>15.000</b>    |



Boğaziçi Üniversitesi Mezunlar Derneği  
Güney Kampüs Lojman Kapı Yanı 34342 Bebek - İSTANBUL  
Tel: (0212) 359 58 00  
www.bumed.org.tr



/bumedofficial



/bumedofficial



/bumedofficial



/bumedofficial



/bumed